

Gdańsk 2022

**Duszpasterstwo Rodzin Archidiecezji Gdańskiej
w czasie *Synodu o synodalności***

opracowanie pod red. Anny Mrozowicz

Diecezjalnej Doradczynie Życia Rodzinnego Archidiecezji Gdańskiej

Spis treści

Wstęp	4
Raport o sytuacji Poradnictwa Rodzinnego.....	7
1. Wiek	7
2. Rozkład płci badanych	8
3. Stan cywilny	8
4. Wykształcenie	9
5. Miejsce zamieszkania	9
6. Zaangażowanie par małżeńskich jako doradców	10
7. Staż pracy w poradnictwie	10
8. Posiadanie Dyplomu Nauczyciela NPR	10
9. Rodzaj przygotowania do służby	11
10. Zaangażowanie w grupach duszpasterskich	12
11. Liczba par przyjmowanych w roku przez jednego doradcę	12
12. Udział narzeczonych w korzystaniu z poradnictwa	13
13. Termin zgłaszania się narzeczonych do poradni	14
14. Średni czas poświęcany narzeczonym	14
15. Nawiązywanie ponownego kontaktu z poradnią	15
16. Ewidencja narzeczonych korzystających z poradni	16
17. Przestrzeganie zasad przyjmowania par indywidualnie	16
18. Stosunek do odpłatności za spotkania	17
19. Stosunek narzeczonych do odpłatności	17
20. Posiadanie przez poradnię własnego pomieszczenia	18
21. Dostęp doradcy do miejsca pracy	19
22. Warunki oświetleniowe	19
23. Warunki termiczne	19
24. Bezpieczeństwo przechowywania dokumentacji	20
25. Stanowisko pracy	20
26. Ogólna ocena współpracy z Proboszczami	21
27. Zainteresowanie Proboszczów sprawami lokalowymi	21
28. Zainteresowanie Proboszczów sprawami finansowymi poradni	22
29. Zainteresowanie Proboszczów misją kanoniczną	22

30. Zainteresowanie Proboszczów sytuacją osobistą	23
31. Kanaly przepływu informacji	23
32. Treści przekazywane w poradni	24
33. Stopień znajomości treści przekazywanych w poradni.....	25
34. Potrzeba podnoszenia kwalifikacji.....	25
35. Pożądany charakter spotkań	25
36. Potrzeba spotkań ogólnodiecezjalnych	26
37. Potrzeba spotkań dekanalnych.....	27
38. Ocena stopnia przepływu informacji.....	27
39. Korzystanie z tzw. wyprawki dla narzeczonych	28
40. Uwagi do materiałów zawartych w wyprawce.....	28
41. Okoliczności satysfakcjonujące	30
42. Okoliczności rozczarowujące.....	31
43. Gotowość do poszerzenia zakresu służby	32
44. Lokalizacja Diecezjalnej Poradni Rodzinnej.....	33
45. Oczekiwania dotyczące Poradnictwa Rodzinnego	34
Lista Parafialnych Poradni Rodzinnych	35
Spotkania grupy synodalnej – sprawozdania.....	43
SPRAWOZDANIE nr 1 z dnia 29 stycznia 2022 r.	43
SPRAWOZDANIE nr 2 z dnia 19 lutego 2022 r.....	45
SPRAWOZDANIE nr 3 z dnia 12 marca 2022 r.	47
SPRAWOZDANIE nr 4 z dnia 2 kwietnia 2022 r.	49
Synteza spotkań synodalnych.....	52
Zakończenie	59

Wstęp

Synod o synodalności trwający w Kościele Powszechnym jest okazją do refleksji na temat wiary i przynależności do wspólnoty Kościoła. Dla Duszpasterstwa Rodzin Archidiecezji Gdańskiej stał się czasem wysłuchania opinii doradców o „blaskach i cieniach” ich posługiwania na rzecz narzeczonych, małżonków i rodzin. Oprócz możliwości wypowiedzenia się przez samych doradców podjęta została także próba nowego ukierunkowania ich działań oraz wypracowania wskazań duszpasterskich na najbliższy czas tak, aby jeszcze lepiej docierać z dobrą nowiną o małżeństwie i rodzinie, zwłaszcza do ludzi młodych, stojących w najbliższym czasie przed wyborem drogi życiowej.

Mówiąc o działaniach na rzecz małżeństwa, rodziny, a zwłaszcza ochrony życia, często myślimy o różnego rodzaju spektakularnych akcjach, debatach w mediach, wielotysięcznych marszach za życiem, protestach pod klinikami, gdzie dokonuje się aborcji, gdy tymczasem rolą Poradnictwa Rodzinnego w trosce o poczęte życie ludzkie jest praca „u podstaw” z młodymi ludźmi w dziedzinie edukacji seksualnej.

Zadaniem Poradnictwa Rodzinnego jest m.in. uczenie odpowiedzialnego rodzicielstwa, promocja zdrowego (na płaszczyźnie cielesno-psychiczno-duchowej) stylu życia zgodnego z naturą i nauką Kościoła. Doradcy życia rodzinnego często kojarzeni są jedynie z nauczaniem Metod Rozpoznawania Płodności, gdy tymczasem nauka ta zawsze rozpoczyna się od przekonania młodych ludzi do wartości każdego życia ludzkiego oraz przypomnienia o jego niezbywalnej godności i nienaruszalności.

W Archidiecezji Gdańskiej Poradnictwo Rodzinne w strukturach Duszpasterstwa Rodzin istnieje od ponad 50 lat. Jego geneza w Polsce wiąże się z przyjęciem w kwietniu 1956 roku w Polsce „Ustawy o dopuszczalności przerywania ciąży”, która to ustawa mając podłoże ideologiczne i polityczne uderzała w polskie małżeństwa i rodziny. Dlatego Episkopat Polski w już czerwcu 1956 roku zalecił organizowanie Katolickich Poradni Małżeńskich, które miały być miejscami nie tylko edukacji prozdrowotnej, ale także formacji duchowej w obronie godności człowieka i jego prawa do życia. W praktyce poradnie te stały się miejscem szukania pomocy i wsparcia duchowego w różnych trudnych sytuacjach życiowych.

W ramach Duszpasterstwa Rodzin powstała w Polsce sieć zorganizowanych poradni, które współpracują ze sobą w ramach dekanatów, diecezji, rejonów oraz na szczeblu ogólnopolskim. Obecnie w wymiarze centralnym wszelkimi inicjatywami Duszpasterstwa Rodzin kieruje Krajowy

Ośrodek Duszpasterstwa Rodzin przy Konferencji Episkopatu Polski, który ma swoją siedzibę w Warszawie.

Kompetentne Poradnictwo Rodzinne, łączące fachowość doradców z ich osobistym świadectwem życia Ewangelią, pełni ważną rolę wobec narastających zagrożeń małżeństwa i rodziny. Chodzi o pomoc osobom powołanym do małżeństwa i rodziny, aby mogli oni realizować Boży zamysł dotyczący ich drogi życia i obowiązków stanu. Do podstawowych zadań doradców życia rodzinnego należy więc ukazywanie właściwego wymiaru miłości małżeńskiej, uwrażliwianie na godność każdego człowieka, kształtowanie postaw promażeńskich i prorodzinnych, nauczanie zasad odpowiedzialnego rodzicielstwa, ukazywanie potrzeby pełnego miłości towarzyszenia dziecku od poczęcia oraz pomoc w rozwiązywaniu konfliktów rodzinnych i problemów wychowawczych.

Trzeba przyznać, że poradnie, choć z nazwy swojej są poradniami rodzinnymi, jednak odwiedzane są głównie przez kandydatów do małżeństwa. Dzieje się tak dlatego, że narzeczeni są grupą osób, które w ramach bezpośredniego przygotowania do ślubu mają obowiązek odbycia minimum trzech spotkań w poradni rodzinnej i to właśnie oni przede wszystkim tu trafiają. Jednak coraz częściej również małżonkowie nawiązują kontakt z Diecezjalną Poradnią Rodzinną lub Parafialnymi Poradniami Rodzinnymi, przez nie szukając pomocy. Miejsca te są dla małżonków często poradniami tzw. pierwszego kontaktu, w których doradcy starają się ich wysłuchać, by następnie pokierować do specjalistów w danej dziedzinie: duszpasterzy, psychologów, psychoterapeutów, lekarzy, pedagogów, prawników czy instruktorów Naturalnego Planowania Rodziny. Choć w dzisiejszych czasach czymś naturalnym jest szukanie pomocy u kompetentnych osób, mimo to dla małżonków sytuacja kryzysowa jest wciąż na tyle krępująca, że mają spore opory, aby na czas skorzystać z pomocy w poradni, zwłaszcza lokalnej. Zdarza się też, że nie dociera do nich rzetelna informacja o tym, gdzie szukać wsparcia i jakimi możliwościami dysponuje Poradnictwo Rodzinne w Kościele.

Niniejsza publikacja zrodziła się w klimacie *Synodu o synodalności*, ale jej potrzeba wyniknęła także ze zmiany pasterza w Archidiecezji Gdańskiej na Jego Ekscelencję Tadeusza Wojdę SAC, która nastąpiła w roku 2021. Stała się ona okazją przekazania nowemu Metropolicie Gdańskiemu możliwie dokładnej oraz aktualnej informacji o środowisku Duszpasterstwa Rodzin, a szczególnie o Doradcach Życia Rodzinnego, którzy posługują w Poradnictwie Rodzinnym.

Pierwsza część niniejszej publikacji składa się z *Raportu o sytuacji Poradnictwa Rodzinnego Archidiecezji Gdańskiej* na podstawie badań socjologicznych przeprowadzonych wśród Doradców Życia Rodzinnego podczas spotkań dekanalnych w październiku i listopadzie 2021 roku, czyli w początkowej fazie diecezjalnego etapu *Synodu o synodalności*.

Druga część publikacji zawiera tabelę z informacją, przy których parafiach istnieją, a przy których brak jest punktów Poradnictwa Rodzinnego. W celu zorientowania się w wielkości poradni - tam, gdzie parafia posiada poradnię, umieszczono liczbę posługujących w niej doradców życia rodzinnego, z uwzględnieniem osobno par małżeńskich i osobno doradców posługujących w pojedynkę. Dotyczy to jedynie doradców posiadających aktualną misję kanoniczną, czyli lista ta nie uwzględnia doradców seniorów, a więc osób powyżej 60 roku życia. W ostatniej kolumnie jest dodatkowa informacja o doradcach, którzy z racji wieku posiadają ostatnią misję kanoniczną. Warto zauważyć, że tam, gdzie brak jest poradni lub jest tylko jeden doradca posiadający ostatnią misję kanoniczną, istnieje pilna potrzeba wyszukania i skierowania przez Księżę Proboszczów odpowiednich kandydatów na najbliższą edycję Archidiecezjalnego Studium Duszpasterstwa Rodzin w Gdańsku Matemblewie, która rusza w październiku b.r.

W trzeciej części publikacji zostały umieszczone sprawozdania ze spotkań grupy synodalnej Poradnictwa Rodzinnego, które odbywały się w siedzibie Diecezjalnej Poradni Rodzinnej w Gdańsku Matemblewie w miesiącach od stycznia do kwietnia 2022 r. Jest to szczegółowa informacja o tym, na jakie pytania wypowiedali się doradcy, jakie tematy poruszali wspólnie i do jakich wniosków doszli.

Czwarta część publikacji to synteza spotkań synodalnych Poradnictwa Rodzinnego opracowana według punktów nadesłanych przez Kurię Metropolitalną Gdańską. Posłuży ona jako jedna z wielu do wypracowania syntezy diecezjalnej.

Zakończenie jest próbą podsumowania diecezjalnego etapu *Synodu o synodalności* dla Duszpasterstwa Rodzin, szczególnie Poradnictwa Rodzinnego, które jest ważną jego częścią.

Raport o sytuacji Poradnictwa Rodzinnego

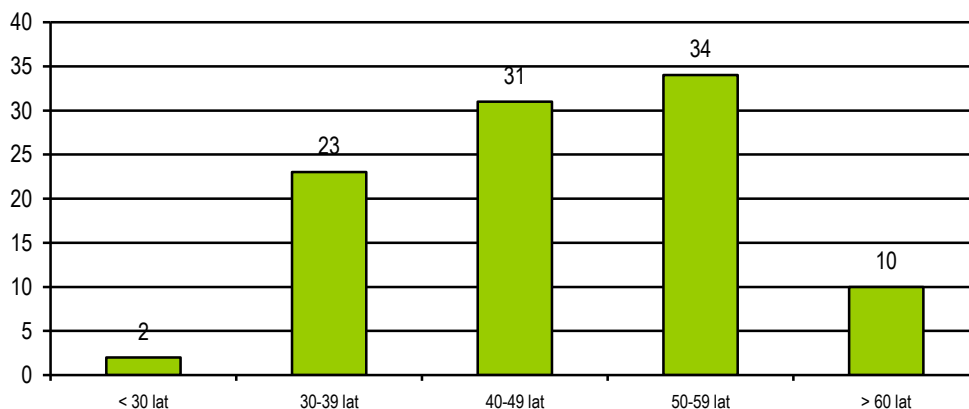
Według posiadanej dokumentacji w Diecezjalnej Poradni Rodzinnej w Archidiecezji Gdańskiej istnieje 106 Parafialnych Poradni Rodzinnych i jedna centralna, czyli Diecezjalna Poradnia Rodzinna, w których łącznie pracuje 177 Doradców Życia Rodzinnego posiadających aktualną misję kanoniczną potrzebną do służby w Kościele. Ponadto środowisko Poradnictwa Rodzinnego gromadzi wielu Doradców seniorów. Z racji wieku nie mogą oni otrzymać już misji kanonicznej do pracy z narzeczonymi, ale wciąż utrzymują kontakt z młodszymi doradcami służąc im pomocą i radą oraz uczestnicząc w spotkaniach dekanalnych czy rekolekcjach dla doradców, pełniąc także ważną misję wspierania tego dzieła modlitwą. W sumie można powiedzieć, że w Archidiecezji Gdańskiej mamy na czas trwania *Synodu o synodalności* blisko 200 doradców, którzy w różny sposób troszczą się o to dzieło w Kościele.

Jak już zostało to zaznaczone we wstępie, niniejszy raport został opracowany w oparciu o badania ankietowe przeprowadzone podczas spotkań dekanalnych jesienią 2021 roku, w których uczestniczyło 116 doradców, co stanowi 66% wszystkich doradców posiadających aktualną misję kanoniczną. Ankieta była anonimowa i zawierała 45 pytań, dzięki którym udało się zebrać sporo informacji m.in. na temat tego, kim są doradcy i jakie mają przygotowanie do służby, jak wygląda ich formacja osobista, warunki pracy, jak oceniają współpracę z kapłanami w parafiach, gdzie służą, komu służą i przy tej okazji co sprawia im największą satysfakcję, a co największą trudność. Wiele osób podzieliło się też swoimi oczekiwaniami co do dalszej służby w Poradnictwie Rodzinnym. Na niektóre pytania, zwłaszcza te dotyczące przyjmowania narzeczonych, brak jest odpowiedzi. Wynika to z faktu, że w badaniu wzięło udział kilku doradców seniorów, którzy nie przyjmują już narzeczonych. Warto też odnotować, że wyniki niektórych badań nie sumują się do 100%, gdyż respondenci mogli wskazywać na więcej niż jedną odpowiedź, co zostanie każdorazowo zaznaczone przy opisie poszczególnych wyników.

1. Wiek

Średni wiek doradców na podstawie badań ankietowych wynosi 47 lat, zaś na podstawie danych zgromadzonych przez Diecezjalną Poradnię Rodziną, czyli biorąc pod uwagę wszystkich doradców, którzy posiadają aktualną misję kanoniczną (łącznie 177 osób), wynosi 44 lata. Owa rozbieżność wynika z faktu, że badanie ankietowe było przeprowadzane w sytuacji pandemii COVID - 19 i wielu młodszych doradców, którzy posiadają małe dzieci nie uczestniczyło w spotkaniach dekanalnych. Na spotkania zaś zapraszani są także doradcy – seniorzy (wiek 60+), którzy z racji wieku nie posiadają misji kanonicznej do pracy z narzeczonymi. Z uwagi na to,

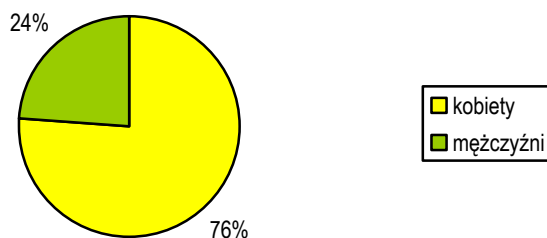
że ich obecność wśród pozostałych doradców i doświadczenie, którym się chętnie dzielą - jest zawsze dużym ubogaceniem – wzięliśmy pod uwagę ich opinie i dlatego też, o ile pojawili się tylko na spotkaniu, także wypełniali formularz ankiety.



Wykres nr 1 – Wiek doradców uczestniczących w badaniu

2. Rozkład płci badanych

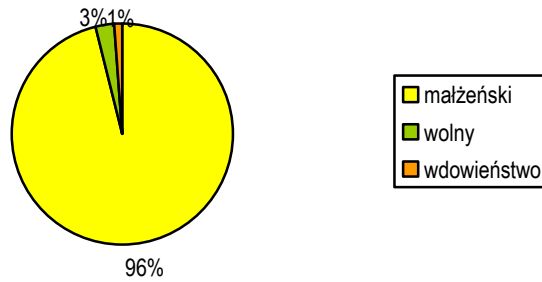
Rozkład płci doradców przedstawia się następująco: 88 osób uczestniczących w badaniu to kobiety (76%), zaś 28 doradców to mężczyźni (24%). Graficznie rozkład płci badanych doradców prezentuje wykres nr 2.



Wykres nr 2 - Rozkład płci badanych

3. Stan cywilny

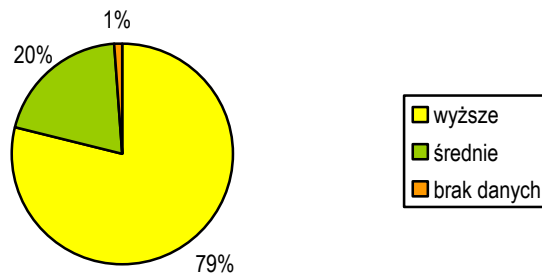
Kolejne pytanie dotyczyło stanu cywilnego doradców. Najwięcej badanych, bo aż 112 osób (96%) wskazało na pozostawanie w stanie małżeńskim, 3 osoby są stanu wolnego (3%), zaś 1 osoba (1%) pozostaje w stanie wdowieństwa. Rozkład wyników w tej sprawie prezentuje wykres nr 3.



Wykres nr 3 – Stan cywilny badanych

4. Wykształcenie

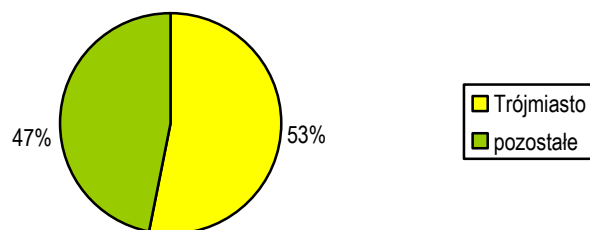
Najliczniejsza grupa badanych – 92 osoby (79%) posiada wykształcenie wyższe, zaś wykształcenie średnie dotyczy 23 badanych (20%). 1 osoba (1%) nie podała swojego wykształcenia. Rozkład wyników dotyczących wykształcenia badanych prezentuje wykres nr 4.



Wykres nr 4 – Wykształcenie badanych

5. Miejsce zamieszkania

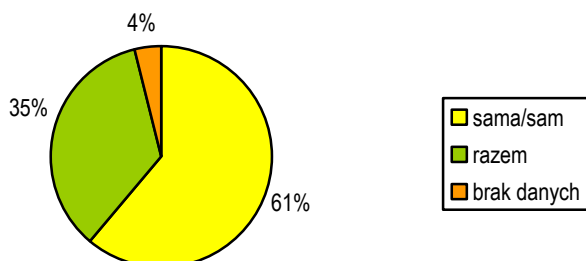
Kolejne pytanie ankiety dotyczyło miejsca zamieszkania doradców. Ankietowani mieli do wyboru dwie opcje: Trójmiasto i pozostałe. Wyniki rozkładają się prawie po równo. Nieznaczna tylko większość doradców, którzy uczestniczyli w badaniu zamieszkuje Trójmiasto – 62 osoby (53%), zaś poza Trójmiastem mieszka 54 badanych (47%). Rozkład wyników dotyczących miejsca zamieszkania badanych prezentuje wykres nr 5.



Wykres nr 5 – Miejsce zamieszkania doradców

6. Zaangażowanie par małżeńskich jako doradców

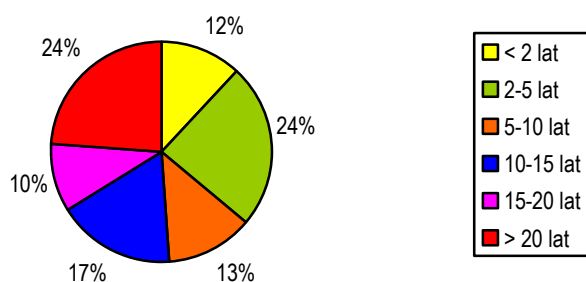
W ankiecie pojawiło się również dotyczące pracy doradców w poradni ze współmałżonkiem lub samodzielnie. Odpowiedzi wskazują, że najczęściej, bo aż 71 osób, pracuje w poradni w pojedynkę - co stanowi 61% ankietowanych. Razem ze współmałżonkiem pracuje 41 osób (stanowi to 35% ankietowanych), zaś 4 osoby nie udzieliły odpowiedzi (4%).



Wykres nr 6 – Zaangażowanie par małżeńskich

7. Staż pracy w poradnictwie

W dalszej kolejności poprosiliśmy badanych doradców, aby wskazali, od ilu lat służą w Poradnictwie Rodzinnym. Średni staż wyniósł 11 lat. Wyniki podzieliliśmy także na różne kategorie w zależności od liczby lat służby. Staż poniżej 2 lat wskazało 14 doradców (12%), staż 2-5 lat wskazało 27 doradców (24%), staż 5-10 lat wskazało 15 doradców (13%), staż 10-15 lat wskazało 20 doradców (17%), staż 15-20 lat wskazało 11 doradców (10%), zaś staż powyżej 20 lat wskazało 27 doradców (24%). Rozkład wyników ilustruje graficznie wykres nr 7.



Wykres nr 7 – Staż pracy w poradnictwie

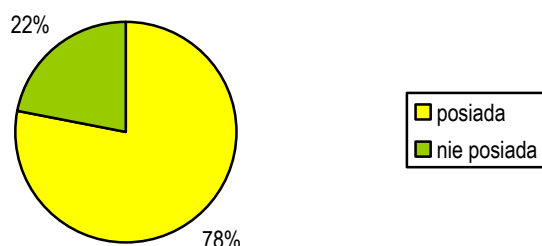
8. Posiadanie Dyplomu Nauczyciela NPR

W formacji przygotowującej kandydatów na doradców życia rodzinnego, którzy później podejmują się służby wobec narzeczonych i małżonków, bardzo ważną rolę odgrywa znajomość metody Naturalnego Planowania Rodziny (NPR). Na terenie Archidiecezji Gdańskiej wiedzę w tym zakresie Poradnictwo Rodzinne zdobywa w ścisłej współpracy z Polskim Stowarzyszeniem Nauczycieli Naturalnego Planowania Rodziny (PSNNPR). Kandydaci na doradców pod koniec swojej formacji przygotowującej na Studium Duszpasterstwa Rodzin zdają m.in. egzamin z

teologii małżeństwa i rodziny oraz muszą dostarczyć opinię moralności od swojego Proboszcza. Są to warunki konieczne do wystąpienia dla nich o misję kanoniczną, potrzebną do służby w Kościele. Muszą posiadać także odpowiednią wiedzę medyczną z zakresu metod rozpoznawania płodności.

Od wielu lat zachęcamy kandydatów na doradców do zdawania w ramach Archidiecezjalnego Studium Duszpasterstwa Rodzin dwustopniowego egzaminu na nauczyciela NPR, zgodnego z Regulaminem PSNNPR w Warszawie. Osoby pomyślnie zdające ten egzamin otrzymują dodatkowo Dyplom Nauczyciela NPR i mają prawo do indywidualnego nauczania metody objawowo-termicznej podwójnego sprawdzenia tzw. angielskiej także w strukturach pozakościelnych.

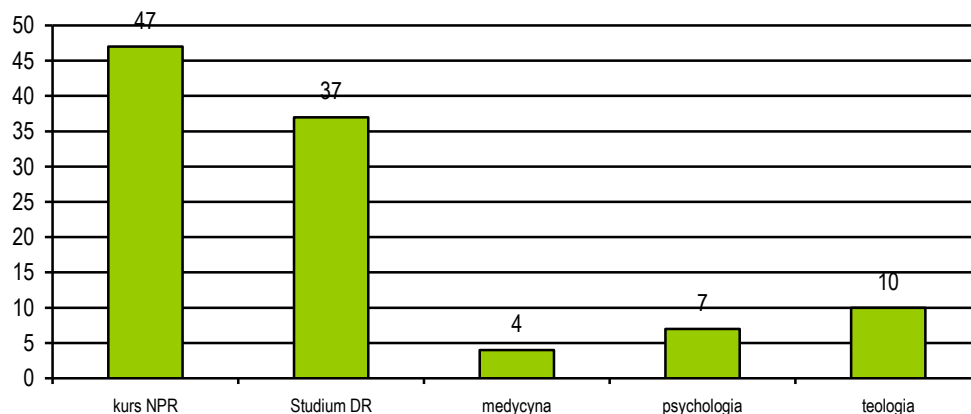
W powyższym pytaniu chcieliśmy się zorientować ilu doradców oprócz misji kanonicznej posiada Dyplom Nauczyciela NPR. Jak wskazują odpowiedzi, aż 90 doradców (78%) posiada taki dokument, zaś nie posiada go 26 doradców (22%) – patrz wykres nr 8.



Wykres nr 8 - Posiadanie oprócz misji kanonicznej Dyplomu Nauczyciela NPR

9. Rodzaj przygotowania do służby

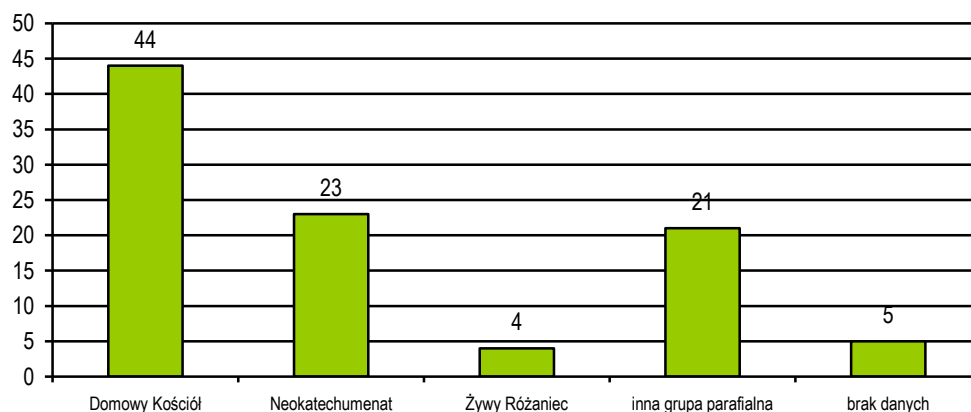
Kolejne pytanie dotyczyło przygotowania do pracy w poradni. Poprosiliśmy respondentów, aby odpowiedzieli, jaki rodzaj przeszkolenia odbyli, zanim podjęli pracę w Poradnictwie Rodzinnym. Przez wiele lat na terenie Archidiecezji Gdańskiej odbywały się półroczne kursy przygotowujące do pracy w poradniach organizowane przez Duszpasterstwo Rodzin. Jak wskazują badania ankiety, ukończyło je 54 badanych doradców (47%). Od roku 2017 formacja ta została poszerzona i trwa 3 semestry, a odbywa się w ramach *Archidiecezjalnego Studium Duszpasterstwa Rodzin* w Gdańsku Matemblewie. Jego absolwenci to obecnie 37% doradców (43 osoby). Niektórzy spośród doradców korzystali dodatkowo z innego rodzaju przygotowania, np. wskazywali na studia medyczne – 5 doradców (4%), psychologiczne – 8 doradców (7%) czy teologiczne – 12 doradców (12%). Prezentacje wyników graficznie obrazuje wykres nr 9. Są to wyniki procentowe, ale uwaga – nie sumują się one do 100%, gdyż ankietowani mogli wskazywać na więcej niż jedną odpowiedź.



Wykres nr 9 - Rodzaj odbytego przeszkolenia

10. Zaangażowanie w grupach duszpasterskich

Spośród badanych doradców prawie wszyscy, bo aż 107 osób (95%) wskazało na przynależność do innych grup duszpasterskich poza Poradnictwem Rodzinnym, 6 osób nie udzieliło w ogóle odpowiedzi (5%). Najwięcej doradców - 51 osób, co stanowi 44%, formuje się w Domowym Kościele, następnie w Neokatechumenacie - 27 osób (23%). Do Żywego Różańca należy 5 osób (4%), a w innych parafialnych grupach (bez podania nazwy) formują się 24 osoby, co stanowi 21%. Wyniki nie sumują się do 100% ponieważ respondenci mogli wskazywać na więcej niż jedną odpowiedź. Prezentację wyników graficznie przedstawia wykres nr 10.

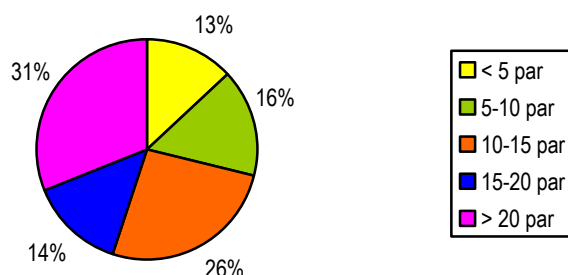


Wykres nr 10 – Zaangażowanie doradców w grupach duszpasterskich

11. Liczba par przyjmowanych w roku przez jednego doradcę

Kolejne pytanie ankiety brzmiało: „Ile par w roku przyjmujesz w poradni?”. Pytanie to pozwoliło nam się zorientować w wielkości poradni, bowiem liczba par korzystających z poradni jest z pewnością tego wyznacznikiem. Okazuje się, że jeden doradca przyjmuje w ciągu roku w poradni średnio 19 par. Spośród wszystkich 116 respondentów tylko 109 osób udzieliło

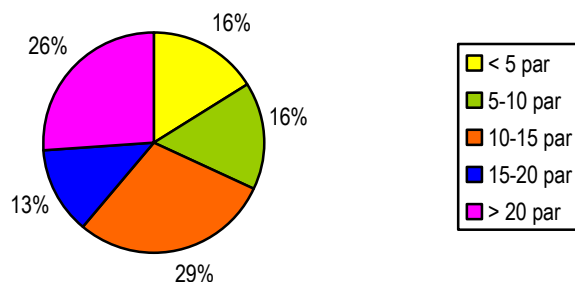
odpowiedzi na powyższe pytanie, z czego 14 doradców przyjmuje w roku poniżej 5 par (13%), 17 doradców 5-10 par (16%), 29 doradców 10-15 par (26%), 15 doradców 15-20 par (14%), zaś 34 doradców powyżej 20 par (31%). Prezentację wyników przedstawia graficznie wykres nr 11.



Wykres nr 11 – Liczba wszystkich par w roku przypadająca na jednego doradcę

12. Udział narzeczonych w korzystaniu z poradnictwa

W następnym pytaniu zawartym w kwestionariuszu ankiety poprosiliśmy badanych o udzielenie informacji, ile korzystających z poradni par stanowią pary narzeczeńskie. Podobnie jak w poprzednim pytaniu odpowiedzi udzieliło 109 respondentów, z czego 18 badanych (16%) przyjmuje poniżej 5 par. Narzeczonych w ilości 5-10 par rocznie przyjmuje podobna liczba doradców (16%). 31 badanych (29%) przyjmuje 10-15 par narzeczonych rocznie, 14 badanych (13%) przyjmuje 15-20 par narzeczonych rocznie, zaś do przyjmowania powyżej 20 par narzeczonych rocznie przyznaje się 28 badanych doradców (26%). Średnio każdy doradca uczestniczący w badaniu przyjmuje 18 par narzeczonych w ciągu jednego roku. Przypomnijmy, że z każdą taką parą powinien spotkać się przynajmniej 3 razy, co stanowi 54 spotkania, a więc na jednego doradcę przypada średnio para na tydzień w ciągu roku. Jak wynika z odpowiedzi na powyższe dwa pytania doradcy przyjmują w poradni przede wszystkim narzeczonych, którzy przygotowują się do zawarcia Sakramentu Małżeństwa i w ramach tego przygotowania muszą spotkać się trzy razy z doradcą życia rodzinnego. Prezentację wyników obrazuje graficznie wykres nr 12.

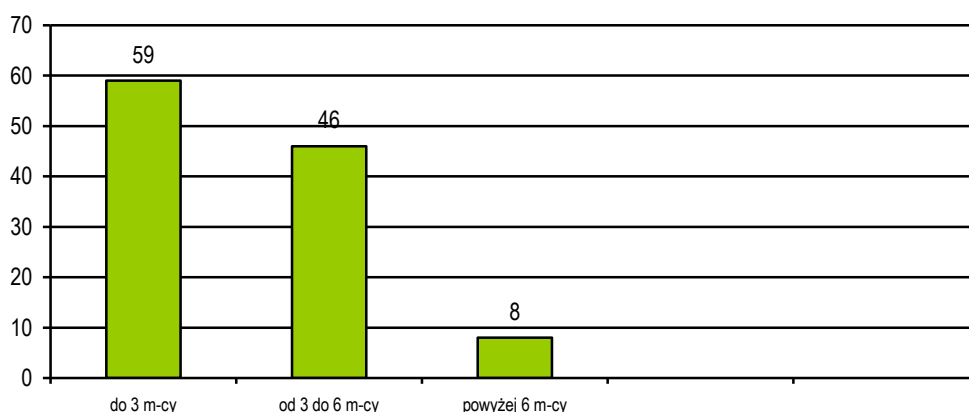


Wykres nr 12 – Liczba par narzeczonych w roku przypadająca na jednego doradcę

13. Termin zgłaszania się narzeczonych do poradni

Kościół przykłada dużą wagę do należytego przygotowania się narzeczonych do zawarcia sakramentu małżeństwa. Bierze się to z troski, aby nowożeńcy od początku trwania małżeństwa byli przygotowani do podjęcia się obowiązków stanu, w tym do macierzyństwa i ojcostwa. Najogólniej mówiąc rola Poradnictwa Rodzinnego przed ślubem i spotkań w poradni dotyczy przede wszystkim odpowiedzialnego rodzicielstwa, w czym zawiera się m.in. formacja dotycząca nauczania Kościoła Katolickiego na temat ludzkiej płciowości, znaczenia i roli współżycia małżeńskiego. W tego ramach przygotowania narzeczeni powinni zgłosić się do Poradnictwa Rodzinnego najlepiej na 6 miesięcy przed ślubem, zaś najpóźniej na 3 miesiące przed datą ustaloną na dzień ślubu, aby spokojnie i nie na tzw. „ostatnią chwilę” odbyć spotkania z doradcą. Spotkania są trzy, w odstępach minimum dwutygodniowych i z każdą parą osobno, co wymusza odpowiedni termin zgłaszania się par do poradni.

Dlatego też w kolejnym pytaniu zapytaliśmy ankietowanych, kiedy najczęściej narzeczeni zgłaszają się do poradni. Wyniki nie sumują się do 100%, ponieważ niektórzy badani wskazywali na więcej niż jedną odpowiedź. Prezentacja wyników znajduje się na wykresie nr 13.

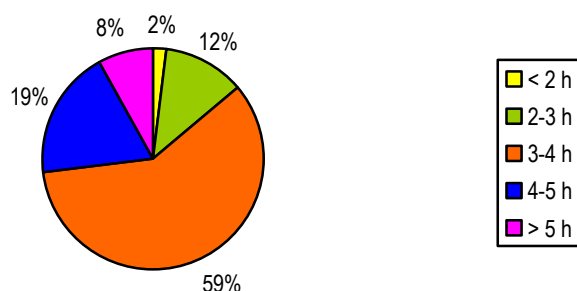


Wykres nr 13 – Termin zgłaszania się narzeczonych do poradni

14. Średni czas poświęcany narzeczonym

W dalszej kolejności zapytaliśmy pracowników Poradnictwa Rodzinnego o liczbę godzin, jaką spędzają w poradni z każdą parą narzeczonych. Czas, który poświęcają na przygotowanie ich do zawarcia sakramentu małżeństwa waha się od 1-6 godzin. Średnia ilość czasu spędzonego z każdą parą narzeczonych wynosi dla całej grupy respondentów 3 godziny. Najliczniejsza grupa doradców (64 osoby, tj. 59%) poświęca jednej parze narzeczonych 3-4 godzin, następnie 21 doradców (19%) poświęca 4-5 godzin, z kolei 13 doradców (12%) 2-3

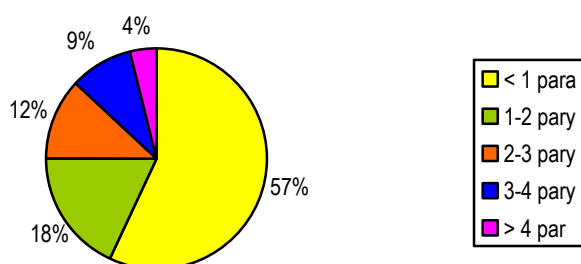
godziny. Tylko nieliczni poświęcają narzeczonym powyżej 5 godzin (9 doradców - 8%) lub poniżej 2 godzin (2 doradców - 2%). Dane na ten temat przedstawia wykres nr 14.



Wykres nr 14 – Średni czas poświęcony narzeczonym w poradni

15. Nawiązywanie ponownego kontaktu z poradnią

Następną analizowaną w badaniu kwestią było zorientowanie się, jak wiele par narzeczonych, już po odbyciu trzech wymaganych spotkań w ramach przygotowania do ślubu, kiedykolwiek nawiązuje ponowny kontakt z poradnią, w której przygotowywali się do tego wydarzenia. Okazuje się, że tylko nieliczni wracają do poradni. Średnio 1 para na 19 obsługiwanych przez jednego doradcę z różnych powodów nawiązuje ponowny kontakt z poradnią parafialną. Najliczniejsza grupa doradców 59 osób (57%) nie odnotowuje powrotu narzeczonych do poradni po ślubie, 18 doradców (18%) wskazało, że średnio 1-2 par narzeczonych wraca na przestrzeni lat po ślubie do poradni, 13 doradców (12%) określiło, że uczyniły to 2-3 pary. 9 doradców (9%) przyznaje, że ma wiedzę o 3-4 parach, które zawitały ponownie w poradni, zaś 4 doradców (4%) napisało, że kontakt z ich poradnią po ślubie nawiązały 4 pary lub więcej. Dane na ten temat przedstawia graficznie wykres nr 15.

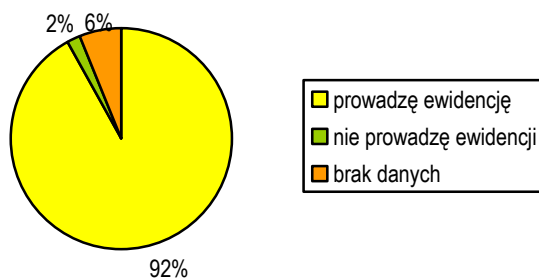


Wykres nr 15 – Liczba par nawiązujących ponowny kontakt z poradnią

16. Ewidencja narzeczonych korzystających z poradni

Kolejne pytanie zadane respondentom dotyczyło prowadzenia przez nich ewidencji narzeczonych zgłaszających się do poradni. Ze względu na wymagania formalne, aby kandydaci do ślubu kościelnego skorzystali ze spotkań w poradni oraz udokumentowali potem odbycie takich spotkań stosownym zaświadczeniem – doradcy mają obowiązek zapisać w specjalnym zeszycie ewidencji osób korzystających z poradni m.in. ich podstawowe dane, terminy spotkań, które się odbyły, wydanie materiałów edukacyjnych, przyjęcie ofiary pieniężnej, termin i miejsce ślubu.

Jak wynikało z ankiety prawie wszyscy doradcy prowadzą taką ewidencję (107 osób, tj. 92%). Tylko dwie osoby przyznały się do nieprowadzenia ewidencji (2%), zaś 7 osób (6%) nie udzieliło odpowiedzi na ten temat. Prezentację wyników w tej kwestii przedstawia wykres nr 16.

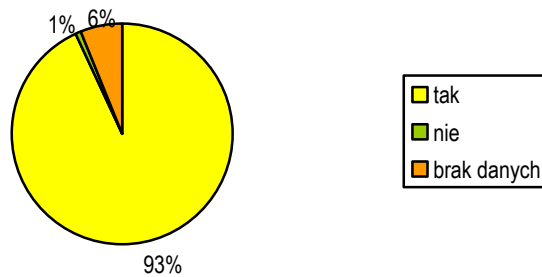


Wykres nr 16 – Prowadzenie ewidencji par narzeczonych korzystających z poradni

17. Przestrzeganie zasad przyjmowania par indywidualnie

W dalszej kolejności ocenie poddaliśmy sposób prowadzenia spotkań z narzeczonymi. Od ponad 10 lat standardem w Archidiecezji Gdańskiej jest prowadzenie każdej pary narzeczonych w poradni w sposób indywidualny, aby na spotkaniu zapewnić maksymalną intymność, a także mieć możliwość rozpoznania sytuacji danej pary w najlepszy możliwy sposób. Okazuje się, że w dzisiejszych czasach sytuacja narzeczonych jest bardzo zróżnicowana i daleka od typowej, kiedy to narzeczeni do ślubu trwali w czystości, mieszkali w swoich domach rodzinnych, nie posiadali dzieci. Ponadto wiedza narzeczonych na temat płodności jest dziś bardzo zróżnicowana stąd zindywidualizowane i personalistyczne podejście do każdej z par.

Doradcom zostało zadane pytanie: „Czy wszystkie pary prowadzisz indywidualnie?” Okazuje się, że prawie wszyscy doradcy tak robią – 108 osób (93%), tylko jedna osoba przyznała się do prowadzenia częściowo spotkań grupowych (1%), z czego zastrzegła, że dotyczy to jedynie pierwszego spotkania, zaś 7 doradców (6%) nie udzieliło odpowiedzi na powyższe pytanie. Rozkład wyników w tej sprawie graficznie przedstawia wykres nr 17.

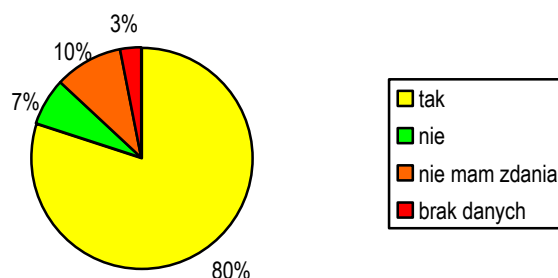


Wykres nr 17 – Indywidualne prowadzenie par korzystających z poradni

18. Stosunek do odpłatności za spotkania

Kolejna grupa pytań dotyczyła warunków pracy doradców życia rodzinnego. Na początku zapytaliśmy pracowników Poradnictwa Rodzinnego o stosunek do odpłatności za spotkania w poradni. Warto przypomnieć, że od 2010 roku decyzją JE Sławoja Leszka Głódzia zostały ujednoczone zasady funkcjonowania parafialnych poradni rodzinnych w Archidiecezji Gdańskiej. Kurendą nr 22/2010 wprowadzona została m.in. odpłatność w wysokości 100 zł wnoszona przez narzeczonych na pokrycie kosztów materiałów edukacyjnych, pokrycia bieżących wydatków doradcy prowadzącego i utrzymania poradni parafialnej.

Na pytanie: „Czy jesteś za odpłatnością spotkań w poradni?” zdecydowana większość doradców 93 osoby (80%) udzieliła pozytywnej odpowiedzi. Ośmiu doradców (7%) udzieliło negatywnej odpowiedzi, zaś 12 doradców (10%) przyznało się, że nie ma zdania na ten temat. Co ciekawe, 3 doradców (3%) w ogóle się nie wypowiedziało w tej kwestii. Prezentację wyników dotyczących odpłatności za spotkania w poradni obrazuje wykres nr 18.

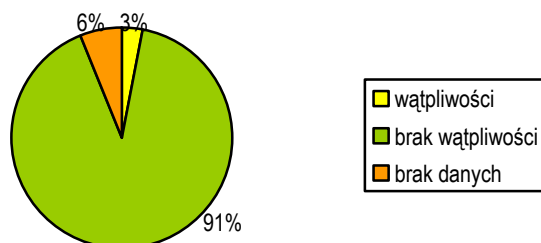


Wykres nr 18 – Stosunek doradców do odpłatności za spotkania w poradni

19. Stosunek narzeczonych do odpłatności

W związku z tym, że już od ponad dziesięciu lat w Archidiecezji Gdańskiej funkcjonuje ujednoczony system finansowania spotkań przedmałżeńskich przez samych narzeczonych, zastanawiało nas, jak sami narzeczeni odnoszą się do tej kwestii. Okazuje się, że zdecydowana większość doradców 105 (91%) nie zaobserwowała, aby narzeczeni mieli jakiegokolwiek uwagi

odnośnie opłaty za spotkania w poradni. Tylko 4 doradców (3%) zadeklarowało, że narzeczeni zgłaszali takie wątpliwości. 7 doradców zaś (6%) nie udzieliło odpowiedzi na powyższe pytanie (być może z odpowiedzi zrezygnowali doradcy seniorzy, którzy nie mają obecnie kontaktu z narzeczonymi). Prezentację wyników dotyczących wątpliwości narzeczonych co do odpłatności za spotkania w poradni przedstawia wykres nr 19.

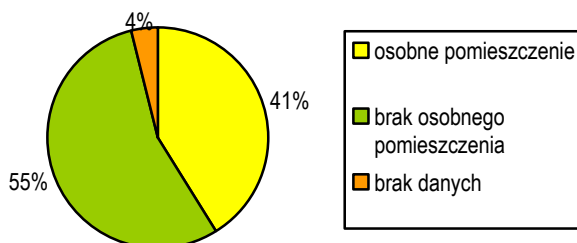


Wykres nr 19 – Stosunek narzeczonych do odpłatności za spotkania w poradni

20. Posiadanie przez parafię własnego pomieszczenia

Kolejną badaną kwestią było posiadanie przez parafię własnego pomieszczenia w parafii. Pytanie to miało na celu zorientowanie się nie tylko w tym, jak wysoko w priorytetach parafii ceniona jest rola poradni, ale przede wszystkim, czy doradca ma odpowiednie warunki, aby przyjmować narzeczonych w stałym pomieszczeniu, przystosowanym do takich rozmów i kojarzonym przez parafian z takim miejscem.

Okazuje się, że większość doradców 64 osoby (55%) nie ma osobnego pomieszczenia dla poradni, ale korzysta np. z salki parafialnej, kancelarii, świetlicy, itp. Do posiadania specjalnie wydzielonego miejsca w parafii na poradnię przyznało się 47 doradców (41%), zaś 5 doradców (4%) w ogóle nie wypowiedziało się na ten temat. Prezentację wyników w tej kwestii przedstawia wykres nr 20.

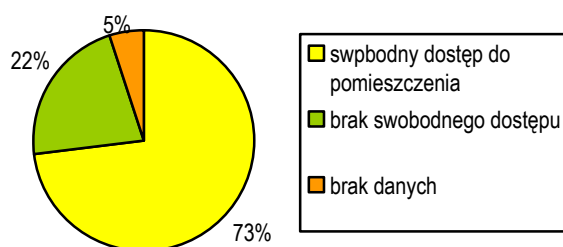


Wykres nr 20 – Posiadanie w parafii pomieszczenia dla poradni

21. Dostęp doradcy do miejsca pracy

W kolejnych kilku pytaniach doradcy oceniali warunki miejsca pracy w pomieszczeniach, w których przyjmują narzeczonych i małżonków, bez względu na to czy są to pomieszczenia użytkowane przez poradnię na wyłączność czy dzielone z innymi osobami.

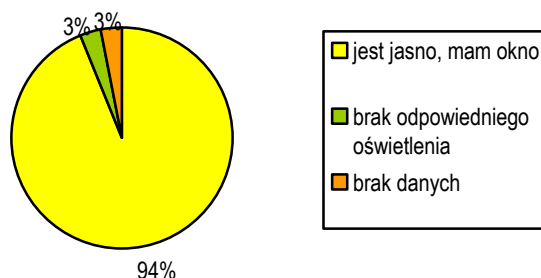
Pierwsze z tej grupy pytań brzmiało: „Czy masz swobodny dostęp do miejsca pracy (m.in. czy posiadasz klucz)?”. Na tak postawione pytanie pozytywnie odpowiedziało 85 doradców (73%), w 25 przypadkach (22%) okazuje się, że doradca nie ma takiego dostępu, zaś 6 doradców (5%) nie wypowiedziało się na ten temat, co graficznie prezentuje wykres nr 21.



Wykres nr 20 – Posiadanie w parafii swobodnego dostępu do miejsca pracy

22. Warunki oświetleniowe

W dalszej kolejności poprosiliśmy o odpowiedź na pytanie: „Czy pomieszczenie, w którym pracujesz jest jasne i posiada okno?”. Okazuje się, że zdecydowana większość badanych osób - 109 doradców (94%) stwierdziło, że posiada dobre warunki nasłonecznienia. Negatywnie na to pytanie odpowiedziało 4 doradców (3%), zaś 3 doradców (3%) w ogóle nie udzieliło odpowiedzi. Graficznie rozkład wyników w tej sprawie prezentuje wykres nr 22.

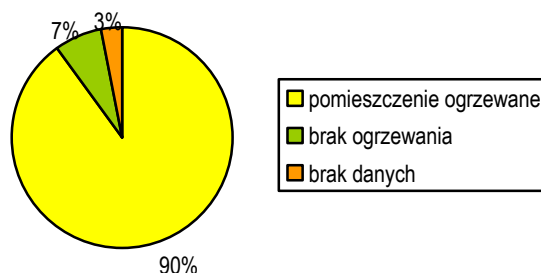


Wykres nr 22 – Informacja o posiadaniu odpowiedniego oświetlenia w miejscu pracy

23. Warunki termiczne

Zadaliśmy także respondentom pytanie, czy pomieszczenie, w którym pracują jest ogrzewane. Pozytywnie na to pytanie odpowiedziała zdecydowana większość badanych osób -

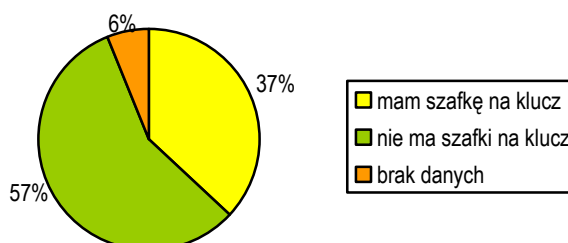
104 doradców (90%), 8 doradców odpowiedziało negatywnie (7%), zaś 4 doradców (3%) w ogóle nie udzieliło odpowiedzi na powyższe pytanie. Rozkład wyników przedstawia wykres nr 23.



Wykres nr 23 – Informacja o posiadaniu ogrzewania w miejscu pracy

24. Bezpieczeństwo przechowywania dokumentacji

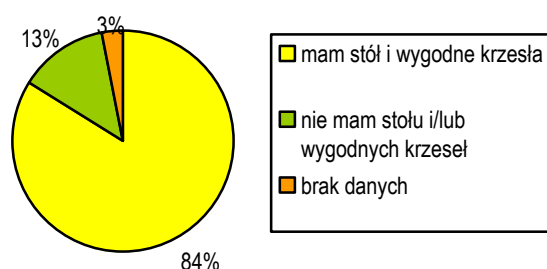
Poprosiliśmy także doradców, aby odpowiedzieli na pytanie: „Czy pomieszczenie, w którym pracujesz ma zamykaną na klucz szafkę, w której możesz przechowywać materiały i dokumenty?”. Okazuje się, że większość badanych doradców - 66 osób (57%) odpowiedziało, że nie ma takiej możliwości, aby bezpiecznie trzymać na miejscu „pod kluczem” materiały i dokumenty, 43 doradców (37%) odpowiedziało, że ma taką możliwość, zaś 7 doradców (6%) w ogóle nie udzieliło odpowiedzi na powyższe pytanie. Rozkład wyników graficznie prezentuje wykres nr 24.



Wykres nr 24 – Informacja o bezpieczeństwie przechowywania dokumentów w miejscu pracy

25. Stanowisko pracy

Analizie socjologicznej poddaliśmy także wygodę pracy doradcy z narzeczonymi i małżonkami podczas spotkań w poradni. Kolejne pytanie ankiety brzmiało: „Czy lokal jest wyposażony w wygodne krzesła i stół?”. Okazuje się, że 97 doradców (84%) odpowiedziało w tej kwestii pozytywnie, 15 doradców (13%) negatywnie, zaś 4 doradców (3%) nie udzieliło w tej kwestii żadnej odpowiedzi. Graficzny rozkład wyników w tej sprawie prezentuje wykres nr 25.

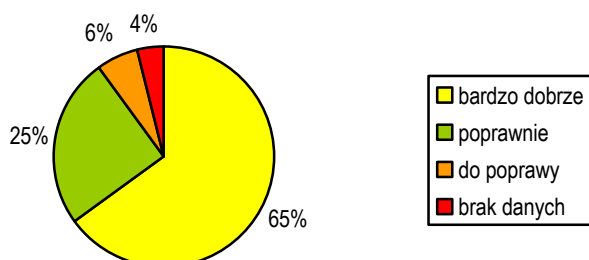


Wykres nr 25 – Informacja o wyposażeniu stanowiska pracy w stół i wygodne krzesła

26. Ogólna ocena współpracy z Proboszczami

W kolejnym pytaniu ankiety poprosiliśmy doradców, aby ocenili swoją współpracę z Księżmi Proboszczami w tych parafiach, w których podejmują się służyć w Poradnictwie Rodzinnym. Zdecydowana większość doradców przyjmuje narzeczonych i małżonków w parafii, w której zamieszkuje, ale nie zawsze się tak dzieje. Niekiedy doradcy przyjmują w innej parafii niż zamieszkuje, ponieważ przy tej parafii należą do jakiejś wspólnoty duszpasterskiej i tam zostali poproszeni o zaangażowanie się w poradnictwo. Nieraz od lat służą w danej parafii, w której niegdyś mieszkali i tam zaczęli swą pracę, a chociaż potem przeprowadzili się z rodziną to jednak wolą dojeżdżać do byłej parafii, bo tak się przyzwyczaili i tak jest im dobrze.

Okazuje się, że większość doradców ocenia swoją współpracę z Proboszczem bardzo dobrze – 75 doradców (65%), następnie doradcy oceniali tę współpracę poprawnie – 29 doradców (25%). Tylko nieliczni przyznali, że relacja ta wymaga poprawy – 7 doradców (6%). Nie oceniło swojej relacji z Proboszczem 5 doradców (4%). Graficznie rozkład wyników w tej sprawie obrazuje wykres nr 26.

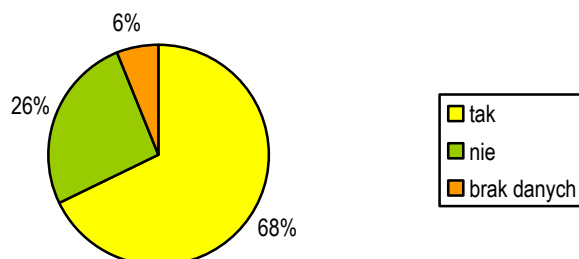


Wykres nr 26 - Ogólna ocena współpracy z Proboszczami

27. Zainteresowanie Proboszczów sprawami lokalowymi

W kolejnych kilku pytaniach zapytaliśmy respondentów o konkretne obszary zainteresowania ze strony Proboszczów dotyczące spraw związanych z Poradnictwem Rodzinnym. Pierwsze pytanie z tej kategorii brzmiało: „Czy Proboszcz interesuje się sprawami

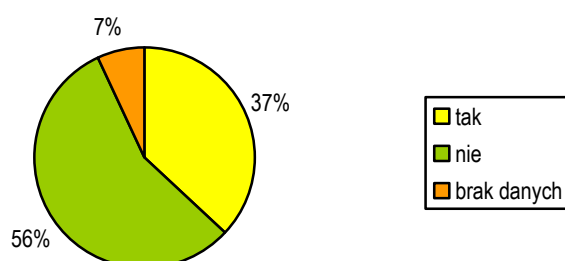
lokalowymi poradni?”. Zdecydowana większość doradców – 73 osoby (63%) przyznaje, że Proboszcz interesuje się sprawami lokalowymi poradni, 36 doradców (31%) dostrzega brak takiego zainteresowania ze strony Proboszcza, zaś 7 doradców (6%) nie udzieliło odpowiedzi na powyższe pytanie. Rozkład wyników w tej sprawie graficznie przedstawia wykres nr 27.



Wykres nr 27 – Zainteresowanie Proboszczów sprawami lokalowymi poradni

28. Zainteresowanie Proboszczów sprawami finansowymi poradni

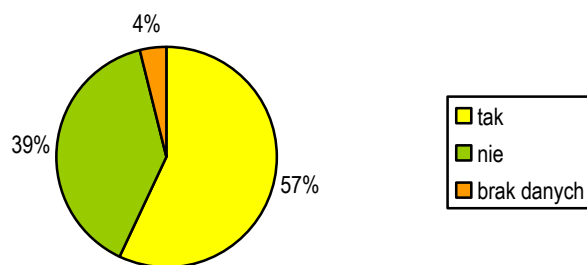
Kolejne pytanie z tej kategorii dotyczyło tego, czy Proboszcz interesuje się sprawami finansowymi poradni. Większość doradców – 65 osób (56%) przyznaje, że Proboszcz nie interesuje się tą kwestią, 43 doradców (37%) przyznało, że ich proboszcz wykazuje zainteresowanie sprawami związanymi z finansami poradni, zaś 8 doradców (7%) nie udzieliło odpowiedzi na powyższe pytanie. Rozkład wyników w tej sprawie graficznie przedstawia wykres nr 28.



Wykres nr 28 – Zainteresowanie Proboszczów sprawami finansowymi poradni

29. Zainteresowanie Proboszczów misją kanoniczną

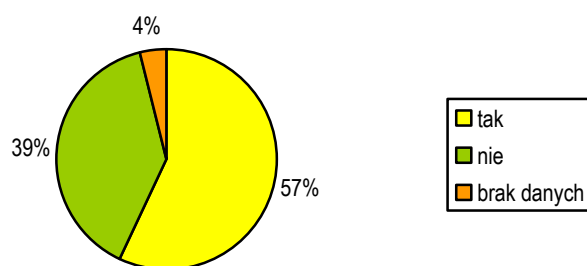
Następne pytanie zadane doradcom brzmiało: „Czy Proboszcz interesuje się, czy posiadasz misją kanoniczną?”. Większość doradców – 66 osób (57%) stwierdziło, że Proboszcz interesuje się posiadaniem przez doradcę aktualnej misji kanonicznej potrzebnej do pełnienia posługi w poradni, 45 doradców (39%) nie zaobserwowało takiego zainteresowania ze strony Proboszcza, zaś 5 doradców (4%) nie udzieliło odpowiedzi na powyższe pytanie. Rozkład wyników w tej sprawie graficznie przedstawia wykres nr 29.



Wykres nr 29 – Zainteresowanie Proboszczów posiadaniem przez doradcę aktualnej misji kanonicznej

30. Zainteresowanie Proboszczów sytuacją osobistą

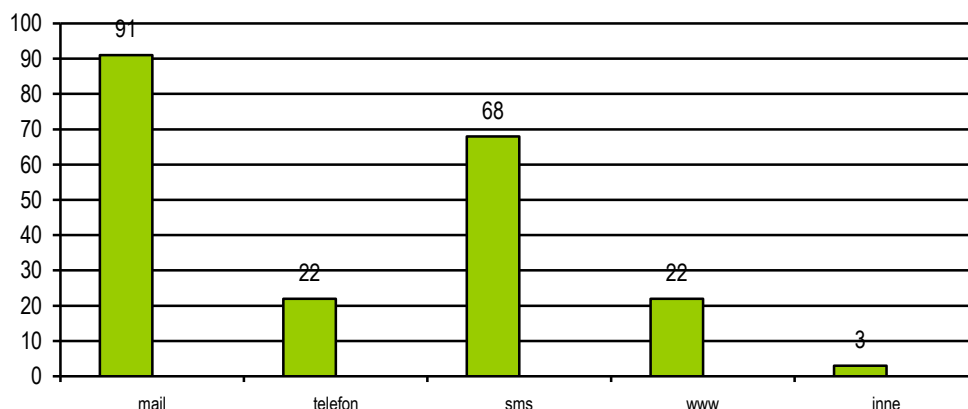
Ostatnie pytanie z kategorii oceniającej bardziej szczegółowo relację doradców z Proboszczami parafii, w której na co dzień służą, brzmiało: „Czy Proboszcz interesuje się Twoją sytuacją prywatną?”. Zdecydowana większość doradców – 84 osoby (72%) przyznaje, że Proboszcz interesuje się ich sytuacją prywatną, 25 doradców (22%) nie zauważyło takiego zainteresowania ze strony Proboszcza, zaś 7 doradców (6%) nie udzieliło odpowiedzi na powyższe pytanie. Rozkład wyników w tej sprawie graficznie przedstawia wykres nr 30.



Wykres nr 30 – Zainteresowanie Proboszczów sytuacją prywatną doradcy

31. Kanały przepływu informacji

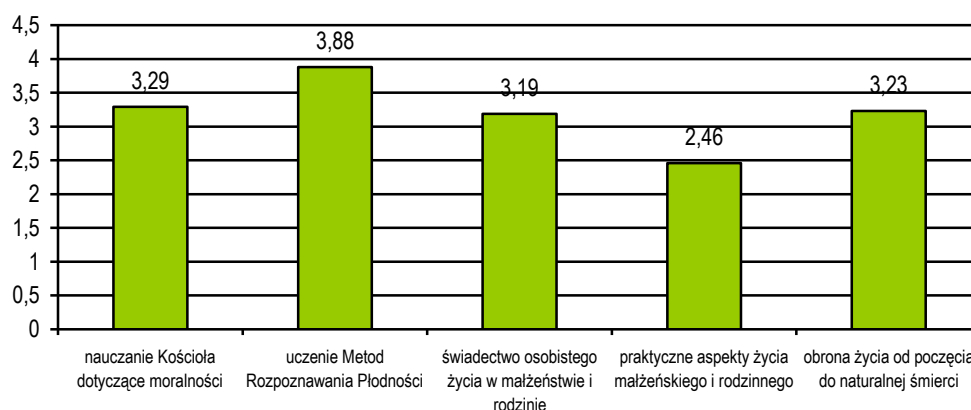
Zapytaliśmy także doradców o to, w jaki sposób chcieliby otrzymywać informacje dotyczące wydarzeń związanych z pracą Poradnictwa Rodzinnego. Ankietowani mogli wybierać z listy kilka kanałów przepływów informacji, ale także wskazywać na inne, które nie znalazły się na liście. Okazuje się, że największą popularnością cieszy się poczta elektroniczna tzw. e-mail, którą wybrało 106 ankietowanych (91%). Na drugim miejscu popularne i skuteczne okazały się tzw. sms-y, na które wskazało 79 doradców (68%). Umieszczanie informacji na stronie internetowej czy rozmowa telefoniczna uplasowały się na identycznym poziomie – wskazało je po 25 doradców (22%). Nieliczni – 3 doradców (3%) wskazało na inny kanał komunikacji np. listowny. Rozkład wyników w tej sprawie graficznie przedstawia wykres nr 31. Uwaga! Dane nie sumują się do 100%, gdyż respondenci mogli wskazywać więcej niż jedną spośród odpowiedzi.



Wykres nr 33 – Pożądaný sposób przepływu ważnych dla doradców informacji

32. Treści przekazywane w poradni

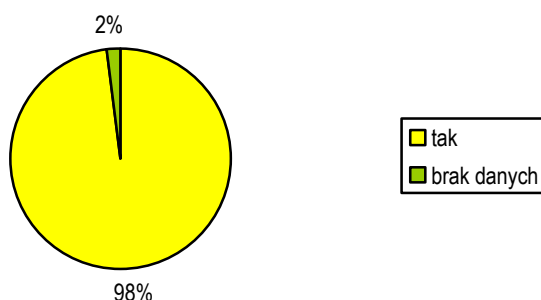
Analizie socjologicznej poddaliśmy także treści przekazywane narzeczonym w poradni. Badani oceniali, które spośród wszystkich kwestii istotnych i przekazywanych w poradni - ich zdaniem są najbardziej istotne w tym przekazywaniu. Oceniali je w skali 1-5 (gdzie 1 - oznaczało treści najmniej ważne). Biorąc pod uwagę średnią ocen, jaką uzyskały poszczególne dziedziny, na pierwszym miejscu doradcy uznali, że najistotniejsze jest uczenie Metod Rozpoznawania Płodności (średnia 3,88), na drugim miejscu wskazywali nauczanie Kościoła dotyczące moralności chrześcijańskiej (średnia 3,29), na trzecim miejscu wskazali oni na obronę życia od poczęcia do naturalnej śmierci (średnia 3,23), na czwartym miejscu wybierali świadectwo osobistego życia w małżeństwie i rodzinie (średnia 3,19), zaś na piątym miejscu wskazywali praktyczne aspekty życia małżeńskiego i rodzinnego (średnia 2,46). Swojej oceny dotyczącej ważności treści przekazywanych w poradni nie podało 5 respondentów (4%). Graficzny rozkład wyników w tej sprawie prezentuje wykres nr 31.



Wykres nr 31 – Ocena ważności poszczególnych treści przekazywanych w poradniach

33. Stopień znajomości treści przekazywanych w poradni

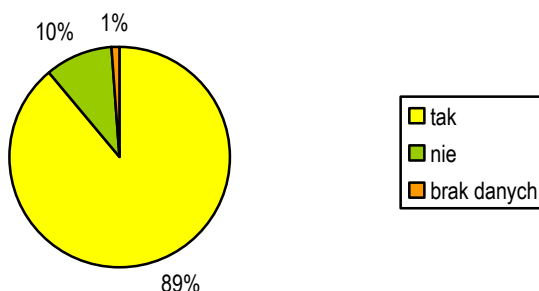
Zadaliśmy badanych także pytanie o świadomość, jakie treści powinni oni przekazywać narzeczonym podczas spotkań w poradni. Pytanie brzmiało w ten sposób: „Czy wiesz, jaką wiedzę powinnaś/powinieneś przekazywać narzeczonym?”. Wszyscy badani, którzy odpowiedzieli na to pytanie – 114 doradców (98%) uznali, że wiedzą, jakie treści powinni przekazać narzeczonym w poradni. Nie znalazł się nikt kto nie wiedziałby, co ma przekazywać narzeczonym, zaś 2 osoby (2%) w ogóle nie udzieliły odpowiedzi na to pytanie. Prezentację wyników w tej kwestii graficznie obrazuje wykres nr 33.



Wykres nr 33 – Stopień znajomości treści przekazywanych narzeczonym

34. Potrzeba podnoszenia kwalifikacji

Kolejna informacja, jaką chcieliśmy uzyskać od doradców życia rodzinnego dotyczyła podnoszenia przez nich kwalifikacji. Postawiliśmy badanym następujące pytanie: „Czy masz potrzebę podnoszenia swoich kwalifikacji uczestnicząc np. w szkoleniach, kursach, konferencjach, itp.?”. Okazuje się, że zdecydowana większość badanych doradców ma taką potrzebę – 103 osoby (89%). Nie deklaruje takich potrzeb 11 doradców (10%), zaś 1 osoba (1%) nie udzieliła odpowiedzi na to pytanie. Wykres nr 34 prezentuje graficznie wyniki tego badania.

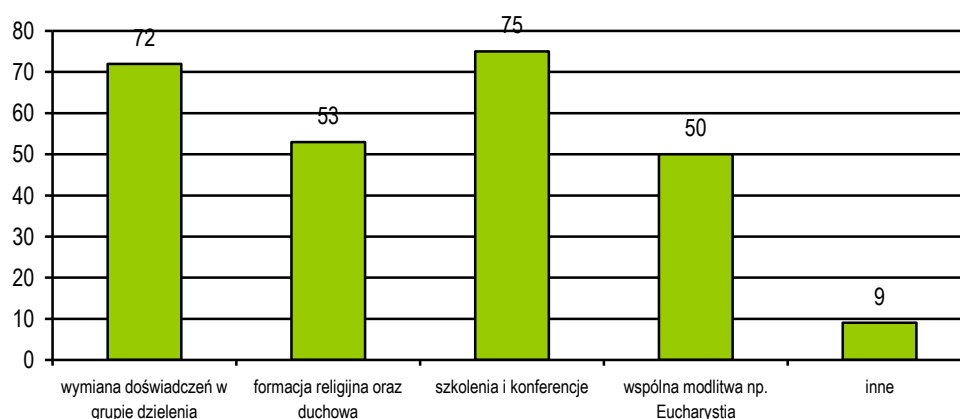


Wykres nr 34 – Potrzeba podnoszenia kwalifikacji przez doradców

35. Pożądany charakter spotkań

Zapytaliśmy również badanych o to, jaki charakter powinny mieć spotkania formacyjne Poradnictwa Rodzinnego, czego sami najbardziej oczekują od takich spotkań. Okazuje się, że w pierwszej kolejności badani wskazywali na szkolenia, konferencje – 87 badanych (75%),

następnie na wymianę doświadczeń w grupach dzielenia – 83 badanych (72%), z kolei na spotkania formacji religijnej i duchowej - 61 badanych (53%), a także na wspólną modlitwę np. Eucharystię – 58 badanych (50%). Na inne spotkania wskazało 11 badanych doradców (9%), a wśród nich padły propozycje wspólnych wyjazdów np. pielgrzymek czy tzw. webinarów. Tylko 3 respondentów (3%) nie wypowiedziało się na temat charakteru spotkań doradców Poradnictwa Rodzinnego. Uzyskane dane dotyczące tej kwestii graficznie przedstawia wykres nr 35. Respondenci mogli wskazywać na więcej niż jedną odpowiedź, dlatego również i tutaj dane nie sumują się do 100%.

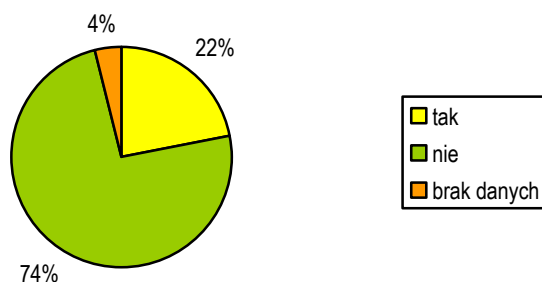


Wykres nr 31 – Pożądaný charakter spotkań Poradnictwa Rodzinnego

36. Potrzeba spotkań ogólnodiecezjalnych

Następnym analizowanym zagadnieniem była kwestia potrzeby zwiększenia częstotliwości spotkań ogólnych, czyli dla doradców z całej Archidiecezji Gdańskiej, a także rejonowych, czyli dla poszczególnych dekanatów, na które podzielona jest archidiecezja. Warto przypomnieć, że spotkania ogólne normalnie praktykowane są dwa razy w roku, zaś rejonowe raz w roku. Służą m.in. integracji środowiska Poradnictwa Rodzinnego i są też okazją do wymiany doświadczeń oraz wspólnej modlitwy.

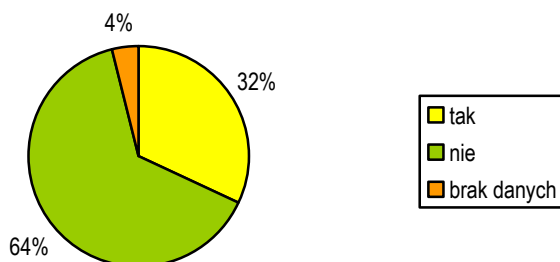
Pytanie dotyczące spotkań ogólnych postawione ankietowanym brzmiało: „Czy masz potrzebę zwiększenia częstotliwości spotkań w ramach archidiecezji?”. Okazuje się, że potrzebę zwiększenia częstotliwości tego typu spotkań odczuwa 25 badanych (22%), zaś 86 ankietowanych (74%) nie odczuwa potrzeby zwiększania częstotliwości ogólnych spotkań Poradnictwa Rodzinnego. Tylko 5 ankietowanych (4%) w ogóle odmówiło odpowiedzi na powyższy temat. Rozkład wyników w tej sprawie graficznie przedstawia wykres nr 36.



Wykres nr 36 – Informacja o potrzebie zwiększenia częstotliwości spotkań ogólnych

37. Potrzeba spotkań dekanalnych

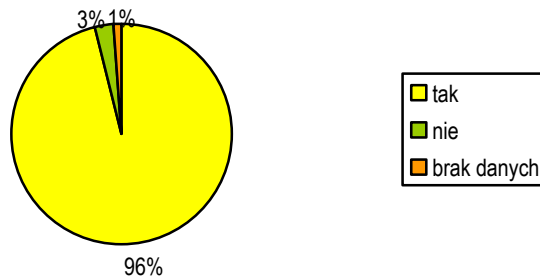
Pytanie dotyczące spotkań rejonowych, czyli dekanalnych postawione ankietowanym brzmiało: „Czy masz potrzebę zwiększenia częstotliwości spotkań w ramach dekanatu?”. Okazuje się, że potrzebę zwiększenia częstotliwości tego typu spotkań odczuwa 37 badanych (32%), zaś 74 ankietowanych (64%) nie odczuwa potrzeby zwiększania częstotliwości dekanalnych spotkań Poradnictwa Rodzinnego. Podobnie jak w poprzednim pytaniu, 5 ankietowanych (4%) zrezygnowało z odpowiedzi na powyższy temat. Rozkład wyników w tej sprawie graficznie przedstawia wykres nr 37.



Wykres nr 37 – Informacja o potrzebie zwiększenia częstotliwości spotkań dekanalnych

38. Ocena stopnia przepływu informacji

Dalszą kwestią, którą poruszyliśmy w badaniu socjologicznym była ocena przepływu ważnych informacji w środowisku Poradnictwa Rodzinnego. Pytanie postawione ankietowanym brzmiało: „Czy czujesz się wystarczająco informowany o sprawach Poradnictwa Rodzinnego?”. Wysoki stopień zadowolenia z przepływu informacji wskazało 111 badanych (96%), niezadowolonych ze stopnia informowania było 4 respondentów (3%), zaś 1 ankietowany (1%) nie udzielił na ten temat odpowiedzi. Uzyskane dane dotyczące tej kwestii graficznie przedstawia wykres nr 38.

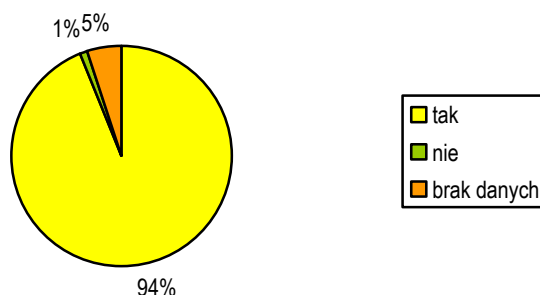


Wykres nr 38 – Ocena stopnia zadowolenia z przepływu ważnych dla doradców informacji

39. Korzystanie z tzw. wyprawki dla narzeczonych

Praca z narzeczonymi w ramach przygotowania ich do sakramentu małżeństwa wymaga od doradców m.in. możliwości nauczania ich rozpoznawania okresu płodności w cyklu kobiecym. Aby wiedza ta w lepszy sposób została przez nich zapamiętana, a także, aby młodzi mieli możliwość powrotu do tych treści, a jednocześnie możliwość notowania własnych obserwacji płodności – wprowadziliśmy obowiązkowy pakiet materiałów edukacyjnych, z których narzeczeni korzystają na spotkaniach w poradni, a który to potem otrzymują na własność, czyli tzw. wyprawkę dla narzeczonych.

Kolejne pytanie postawione ankietowanym dotyczyło korzystania przez doradców właśnie z tej wyprawki i brzmiało: „Czy w poradni korzystasz z tzw. wyprawki dla narzeczonych?” Zdecydowana większość doradców – 109 osób (94%) przyznało się do korzystania z niej. Tylko 1 badany doradca (1%) przyznał, że nie korzysta z tych materiałów, zaś 6 ankietowanych (5%) nie udzieliło na ten temat odpowiedzi. Uzyskane dane dotyczące tej kwestii graficznie przedstawia wykres nr 39.



Wykres nr 39 – Korzystanie w poradni z tzw. wyprawki dla narzeczonych

40. Uwagi do materiałów zawartych w wyprawce

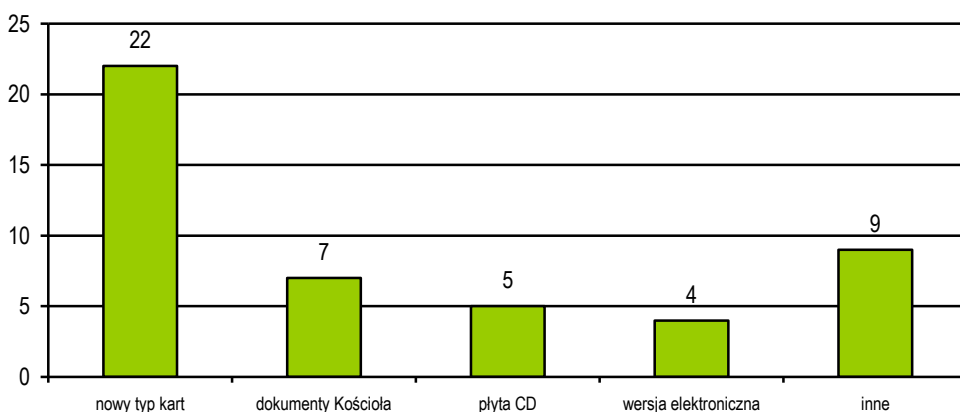
Pakiet materiałów edukacyjnych, czyli tzw. wyprawka dla narzeczonych zawiera m.in. zeszyt ćwiczeń, zeszyt obserwacji, termometr i broszury dotyczące rozwoju dziecka w życiu

plodowym oraz ważne informacje, w jaki sposób dbać o płodność i jak najlepiej przygotować się do rodzicielstwa.

W kolejnym pytaniu skierowanym do doradców zapytaliśmy ich o uwagi do tych materiałów, co chcieliby zmienić, czego im brakuje, co się nie sprawdza. Było to pytanie o charakterze otwartym. 75 doradców (65%) odpowiedziało na to pytanie i przekazało jakieś uwagi, zaś 41 doradców (35%) nie odpowiedziało na to pytanie.

Spśród osób, które się wypowiedziały w tej kwestii, najliczniejsza grupa 26 osób (22%) domaga się, aby przejść w zeszytach obserwacji i ćwiczeń na nowy wzór karty z dokładniejszą informacją o śluzie i w większym formacie. Liczną grupę stanowili doradcy, którzy po prostu w uwagach pochwalili dotychczasową wyprawkę – 15 doradców (13%) uznając, że dotychczasowa jest wystarczająca, że nie należy nic zmieniać; z kolei najliczniejsza grupa doradców – 8 osób (7%) przyznało, że w wyprawce brakuje dokumentów Kościoła Katolickiego, głównie Encykliki „Humanae vitae”, dalej – 6 doradcom (5%) brakuje w wyprawce płyty CD autorstwa A. R. Szwabowiczów pt. „Podstawy rozpoznawania płodności”, a 5 doradców (4%) chciałoby, aby wyprawka pojawiła się także w wersji elektronicznej i zawierała aplikację do metody oraz informacje o nowych technologiach wykorzystywanych w Naturalnym Planowaniu Rodziny. Niektórzy doradcy – 7 osób (6%) napisał swoje sugestie dotyczące nie tyle wyprawki, ile w ogóle dostępnych materiałów na temat rozpoznawania płodności, z których korzystamy np. na kursach przygotowujących doradców. Były też pojedyncze uwagi, które tworzą kategorię „inne” – łącznie 10 doradców (9%) (np. prośba o więcej miejsca na notatki, powrót do starych zeszytów, o zmianę co jakiś czas interpretowanych wykresów, czy też uwagi, że w zeszytach powinna znaleźć się informacja o HIV lub że brakuje kart w premenopauzie)

Prezentację oczekiwań dotyczących wyprawki dla narzeczonych umieściliśmy na wykresie nr 40. Uwaga! Dane nie sumują się do 100%, gdyż respondenci mogli wskazywać na więcej niż jedną odpowiedź.

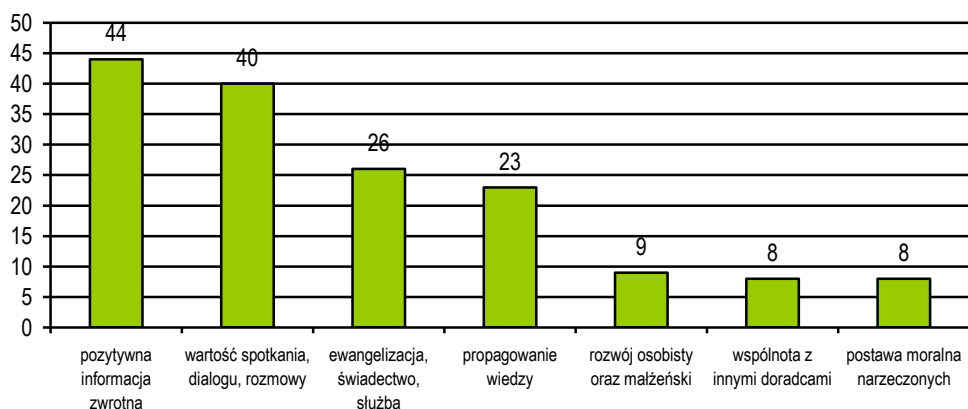


41. Okoliczności satysfakcjonujące

Kolejne dwa pytania ankiety miały charakter otwarty, a dotyczyły okoliczności, które przynoszą doradcom największą radość, zadowolenie z wykonywanej posługi wobec narzeczonych i małżonków, a także największy smutek, rozczarowanie, z którym się zmagają podczas tej służby. Chcieliśmy zorientować się co najbardziej podnosi a co najbardziej obniża poziom ich satysfakcji podczas wykonywanych zadań.

Na prośbę: „Wymień 3 okoliczności, które w poradnictwie sprawiają Ci satysfakcję” odpowiedziało 106 doradców (91%), zaś 10 osób (9%) nie udzieliło żadnej odpowiedzi. Okazuje się, że najliczniejsza grupa doradców 51 osób (44%) za okoliczność najbardziej satysfakcjonującą uważa pozytywną informację zwrotną ze strony narzeczonych po odbyciu z nimi spotkań w poradni. Doradcy określali to m.in. takimi zwrotami: ciszę się, kiedy przekonam narzeczonych do metody, nauki Kościoła; kiedy są wdzięczni za spotkania, słuchają, są otwarci; gdy dzielą się z doradcą swoim życiem, obdarzają go zaufaniem, po jakimś czasie informują o poczętych dzieciach, zapraszają na ślub. W drugiej kolejności doradcy wskazywali na wartość spotkania, rozmowy, dialogu, kontaktu z nowym, młodym człowiekiem – 46 doradców (40%). Na trzecim miejscu uplasowała się ewangelizacja, możliwość służby w Kościele, możliwość dawania świadectwa życia, służba wobec innych – 30 doradców (26%). Wysoko uplasowało się także propagowanie wiedzy m.in. na temat metod rozpoznawania płodności – 27 doradców (23%). Na dalszych miejscach jako powody do satysfakcji z pracy doradcy podawali: rozwój osobisty i małżeński – 10 osób (9%), kontakt z innymi doradcami, wspólna modlitwa, formacja, wymiana doświadczeń, która umacnia – 9 osób (8%), postawa moralna i świadectwo życia narzeczonych – 8 osób (8%). A wśród pozostałych okoliczności (u 4 osób - 3%) pojawiła się: dobra koordynacja poradnictwa w diecezji, współpraca z kapłanami, pięknie wyremontowana poradnia, możliwość wypicia z narzeczonymi kawy czy herbaty.

Poniżej przedstawiamy wykres nr 41 zawierający informacje o najczęściej wskazywanych okolicznościach satysfakcjonujących. Uwaga! Dane nie sumują się do 100%, gdyż respondenci mogli wskazywać na więcej niż jedną odpowiedź.



Wykres nr 41 – Okoliczności najbardziej satysfakcjonujące doradców w poradnictwie

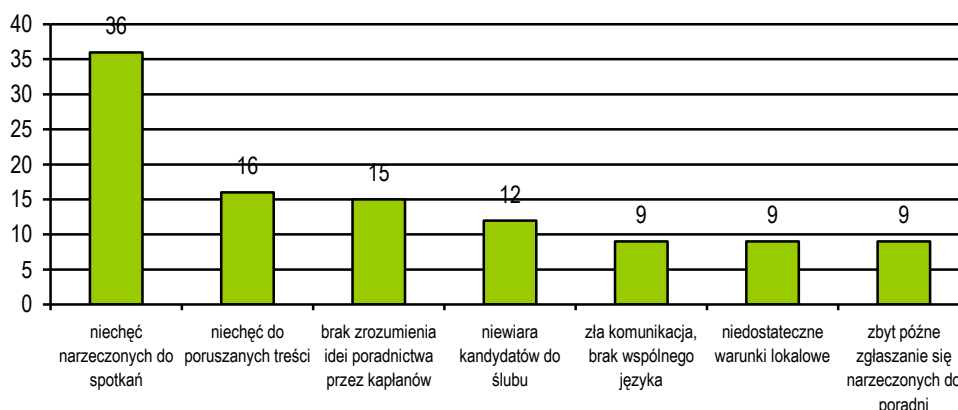
42. Okoliczności rozczarowujące

Należy zauważyć, że w kolejnym otwartym pytaniu, tym razem dotyczącym okoliczności rozczarowujących doradców, wzięło udział nieco mniej ankietowanych w porównaniu z pytaniem o okoliczności satysfakcjonujące. Opinię swoją wyraziło 100 doradców (86%), zaś 16 badanych (14%) nie wypowiedziało się w tej kwestii.

Podobnie jak w poprzednim pytaniu odpowiedzi respondentów zostały pogrupowane. Najczęściej doradcy ubolewają nad niechęcią narzeczonych wobec spotkań w poradni w ogólności, na podejściu roszczeniowym z ich strony i traktowaniu poradnictwa jedynie w kategorii obowiązku – łącznie 42 osoby (36%). Na drugim miejscu doradcy wskazywali niechęć narzeczonych nie do samych spotkań, ale do treści na nich poruszanych, czyli na niechęć do naturalnego planowania rodziny i metod rozpoznawania płodności – łącznie 19 osób (16%). Na trzecim miejscu doradców rozczarowuje brak zrozumienia tego, co dotyczy poradnictwa, ze strony kapłanów, wskazywali oni na brak współpracy w zakresie stawiania wymagań narzeczonym, przyznając, że księża zwalniają narzeczonych z poradnictwa w ogóle bądź zmniejszają im liczbę spotkań i stawiają doradców w kłopotliwej sytuacji m.in. wobec reszty środowiska czy braku możliwości realizacji obowiązującego standardu zgodnego z Dyrektoriem Duszpasterstwa Rodzin i wytycznymi w Archidiecezji Gdańskiej – na ten problem wskazało 17 doradców (15%). Na kolejnym miejscu doradcy ubolewają nad niewiarą narzeczonych, lekceważącym stosunkiem do Kościoła, sakramentów, nieznaną nauką Kościoła dotyczącą moralności chrześcijańskiej – 14 doradców (12%). Trzy dodatkowe kategorie wybrało po 10 doradców (9%), a były to: zbyt późne zgłaszanie się narzeczonych do poradni, złe

warunki lokalowe poradni oraz brak komunikacji z narzeczonymi, czyli też wspólnego języka z nimi, w tym poczucie braku skutecznego dotarcia do nich. Były też inne sytuacje rozczarowujące, które znalazły się w kategorii „pozostałe” – dotyczyły 21 doradców (18%), a wśród nich m.in. nieuporządkowane życie moralne narzeczonych (zamieszkiwanie razem przed ślubem, brak czystości przedmałżeńskiej, konkubinaty, narzeczeni z dziećmi), obserwowany spadek liczby zawieranych w Kościele ślubów, brak młodych doradców, odpłatność na zbyt niskim poziomie, brak wdzięczności ze strony narzeczonych, niska jakość poradnictwa ze strony niektórych doradców. Wśród osób, które odpowiedziały na ten temat, było też 7 doradców (6%), którzy otwarcie przyznali się do braku jakichkolwiek rozczarowań.

Poniżej przedstawiamy wykres nr 42 zawierający informacje o najczęściej wskazywanych przez doradców rozczarowaniach związanych z ich posługą w poradnictwie. Uwaga! Dane nie sumują się do 100%, gdyż respondenci mogli wskazywać na więcej niż jedną odpowiedź.

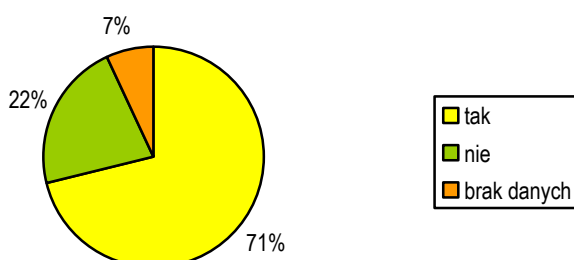


Wykres nr 42 – Rozczarowania doradców dotyczące służby w poradnictwie

43. Gotowość do poszerzenia zakresu służby

Wielu doradców zgłasza spadek liczby narzeczonych, ponadto fakt, że w ramach przygotowania się przez nich do ślubu praca w poradnictwie ma charakter raczej sezonowy (w miesiącach marzec-sierpień), ponadto zauważają oni, że narzeczeni mają coraz trudniejszą sytuację religijną i moralną, wymagającą specjalnego przygotowania i dłuższego towarzyszenia przez inne małżeństwa. W związku z tym, że wzrastają potrzeby pomocy i towarzyszenia młodym ludziom zawierającym małżeństwo w kolejnym pytaniu poprosiliśmy doradców, aby odpowiedzieli: „Czy jesteś gotowa/gotowy służyć pomocą poza poradnią np. w katechizacji przedmałżeńskiej, w spotkaniach dla małżonków?” Okazuje się, że zdecydowana większość doradców deklaruje możliwość większego zaangażowania się w Kościele – 82 doradców (71%),

nie widzi takiej możliwości 26 doradców (22%), zaś 8 doradców nie wypowiedziało się w tej kwestii – patrz wykres nr 43.

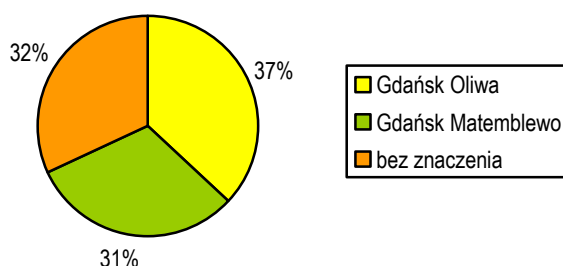


Wykres nr 43 – Gotowość rozszerzenia swojej służby poza poradnictwo

44. Lokalizacja Diecezjalnej Poradni Rodzinnej

Ostatnie tzw. zamknięte pytanie ankiety dotyczyło lokalizacji Diecezjalnej Poradni Rodzinnej, która jest poradnią centralną dla wszystkich innych i z której koordynuje się pracę całego Poradnictwa Rodzinnego w Archidiecezji Gdańskiej, w tym dystrybucję materiałów edukacyjnych dla narzeczonych. Przez wiele lat siedziba ta była zlokalizowana przy Kurii Metropolitalnej Gdańskiej, a więc w Gdańsku Oliwie, zaś w roku 2016 została ona przeniesiona do Sanktuarium Matki Bożej Brzemiennej w Gdańsku Matemblewie. Pytanie zadane doradcom brzmiało: „Gdzie Twoim zdaniem powinna znajdować się siedziba Diecezjalnej Poradni Rodzinnej?”

Okazuje się, że rozkład wyników w tej sprawie jest zbliżony do siebie. Na Gdańsk Oliwę wskazało 43 doradców (37%), na Gdańsk Matemblewo wskazało 36 doradców (31%), dla pozostałych doradców – 37 osób (32%) jest to bez znaczenia – patrz wykres nr 44.



Wykres nr 44 – Preferencje dotyczące lokalizacji Diecezjalnej Poradni Rodzinnej

45. Oczekiwania dotyczące Poradnictwa Rodzinnego

Ostatnie z analizowanych pytań miało charakter otwarty i dotyczyło zmian, jakich oczekują badani w najbliższej przyszłości w Poradnictwie Rodzinnym. Z całej grupy badanych swoje oczekiwania sprecyzowało 40 respondentów (34%), zaś 76 badanych (66%) nie udzieliło w ogóle odpowiedzi.

Spośród ankietowanych, którzy wypowiedzieli się w tej kwestii 10 doradców (9%) to były podziękowania, pochwały lub informacja, że nie mają oni żadnych uwag. 6 doradców (5%) zwróciło uwagę na to, aby rozszerzyć ofertę poradnictwa wobec narzeczonych, mniej koncentrować się na samej metodzie, a bardziej wsłuchiwać się w to, co jest im na dziś najbardziej potrzebne. Pozostałe oczekiwania były przeróżne i trudno je jakoś pogrupować np. lepsza współpraca ze służbą zdrowia (1 osoba), lepsza współpraca z kapłanami (3 osoby), wprowadzenie nowych technologii w tym aplikacji do metody (3 osoby), więcej szkoleń (3 osoby), więcej wspólnej modlitwy (2 osoby), lepsza integracja doradców (1 osoba), więcej uwagi poświęcanej młodym doradcom (1 osoba), umowy i zatrudnienie dla doradców (1 osoba), wprowadzenie jednokowej dokumentacji potwierdzającej spotkania w poradni (3 osoby), więcej uwagi i kanałów komunikacji z młodymi (3 osoby), poprawienie wizerunku doradcy (1 osoba).

Lista Parafialnych Poradni Rodzinnych

Lp.	Dekanat	Parafia	Poradnia	Posługujący doradcy		Uwagi
				małżeństwa	w pojedynkę	
1	Gdańsk Śródmieście	Chrystusa Króla (za Szpitalem Wojewódzkim)	tak		1	
2	Gdańsk Śródmieście	Niepokalanego Poczęcia NMP (ul. Łąkowa)	tak		1	
3	Gdańsk Śródmieście	Św. Brygidy	tak		1	
4	Gdańsk Śródmieście	Św. Ignacego z Loyoli (Stare Szkoty)	tak		1	
5	Gdańsk Śródmieście	Św. Jana Bosko Orunia Dolna	tak		1	ostatnia misja kan.
6	Gdańsk Śródmieście	Św. Mikołaja (dominikanie)	tak		2	
7	Gdańsk Śródmieście	Św. Piotra i Pawła (Żabi Kruk)	brak			
8	Gdańsk Śródmieście	Św. Wojciecha (na trakcie)	brak			
9	Gdańsk Śródmieście	Wniebowzięcia NMP (Bazylika Mariacka)	brak			
10	Gdańsk Dolne Miasto	MB Bolesnej	tak		1	ostatnia misja kan.
11	Gdańsk Dolne Miasto	MB Saletyńskiej (Wys. Sobieszewska)	brak			
12	Gdańsk Dolne Miasto	Najśw. Imienia Maryi (Krakowiec)	brak			
13	Gdańsk Dolne Miasto	Narodzenia Pańskiego (Przejazdowo)	brak			
14	Gdańsk Dolne Miasto	Św. Barbary	brak			
15	Gdańsk Dolne Miasto	Św. Wojciecha (Wyspa Sobieszewska)	tak	1		
16	Gdańsk Dolne Miasto	Św. Rodziny (Gdańsk Stogi)	tak		3	
17	Gdańsk Łostowice	Podwyższenia Krzyża Świętego (Chelm)	brak			
18	Gdańsk Łostowice	Św. Jadwigi Królowej (Orunia Górna)	brak			
19	Gdańsk Łostowice	Św. Jana Pawła II (Łostowice)	tak	2	1	
20	Gdańsk Łostowice	Św. Judy Tadeusza (Łostowice)	tak		3	
21	Gdańsk Łostowice	Św. Kingi (Kowale)	tak	1		
22	Gdańsk Łostowice	Św. Krzysztofa (Łostowice)	brak			
23	Gdańsk Łostowice	Św. O. Pio (Ujeścisko)	tak	2	3	

24	Gdańsk Łostowice	Św. Teresy Benedykty od Krzyża (Łostowice)	tak	1	1	
25	Gdańsk Łostowice	Św. Urszuli Ledóchowskiej (Chelm)	brak			
26	Gdańsk Siedlce	Bł. Doroty z Mątew (Jasień)	tak		1	
27	Gdańsk Siedlce	Bożego Ciała (Morena)	tak		1	
28	Gdańsk Siedlce	Miłosierdzia Bożego (Migowo)	brak			
29	Gdańsk Siedlce	Św. Br. Alberta (Kokoszki)	tak		1	
30	Gdańsk Siedlce	Św. Franciszka z Asyżu (Emaus)	brak			
31	Gdańsk Siedlce	Św. Jana Chrzyciela (Kiełpino Górne)	tak		1	
32	Gdańsk Siedlce	Św. Maksymiliana Kolbego (Suchanino)	tak		1	
33	Gdańsk Siedlce	Św. Teresy od Dzieciątka Jezus (Powst. Warszaw.)	tak		1	
34	Gdańsk Wrzeszcz	MB Częstochowskiej (przy GUM)	brak			
35	Gdańsk Wrzeszcz	Matki Odkupiciela (ul. Matejki)	brak			
36	Gdańsk Wrzeszcz	Naj. Serca Jezusowego (tzw. Czarna)	tak		2	
37	Gdańsk Wrzeszcz	NMP Matki Kościoła (Marynarki Polskiej)	brak			
38	Gdańsk Wrzeszcz	Św. Anny i Joachima (Letnica)	brak			
39	Gdańsk Wrzeszcz	Św. Antoniego (Brzeźno)	tak	1		
40	Gdańsk Wrzeszcz	Św. Jadwigi Śląskiej (Nowy Port)	tak		1	
41	Gdańsk Wrzeszcz	Św. Stanisława Biskupa (Wrzeszcz, Legionów)	brak			
42	Gdańsk Wrzeszcz	Św. Krzyża (jezuici, Mickiewicza)	tak		1	
43	Gdańsk Oliwa	Chrystusa Zbawiciela (Osowa)	tak	2		
44	Gdańsk Oliwa	MB Nieustającej Pomocy (Niedźwiednik)	tak		1	
45	Gdańsk Oliwa	MB Brzemiennej (Matemblewo)	tak	1		
46	Gdańsk Oliwa	MB Królowej Korony Polskiej (cystersi)	tak		2	
47	Gdańsk Oliwa	Św. Polikarpa (Osowa)	brak			
48	Gdańsk Oliwa	Św. Rafała Kalinowskiego (Złota Karczma)	tak		1	

49	Gdańsk Oliwa	Św. Stanisława Kostki (ul. Abrahama)	brak			
50	Gdańsk Oliwa	Św. Walentego (Matarnia)	tak		1	
51	Gdańsk Oliwa	Trójcy Świętej (katedra)	tak		1	ostatnia misja kan.
52	Gdańsk Oliwa	Zmartwychwstania Pańskiego	brak			
53	Gdańsk Przymorze	Chrystusa Odkupiciel (Żabianka)	brak			
54	Gdańsk Przymorze	MB Fatimskiej (Żabianka)	tak	1		
55	Gdańsk Przymorze	NMP Królowej Różańca Świętego (Okraglak)	tak		2	
56	Gdańsk Przymorze	Opatrzności Bożej (Zaspa przy szpitalu)	tak		1	
57	Gdańsk Przymorze	Św. Apostołów Piotra i Pawła (Jelitkowo)	brak			
58	Gdańsk Przymorze	Św. Brata Alberta (ul. Olsztyńska)	tak		1	
59	Gdańsk Przymorze	Św. Józefa (ul. Jagiellońska)	tak		1	ostatnia misja kan.
60	Gdańsk Przymorze	Św. Kazimierza (Zaspa)	brak			
61	Gdynia Śródmieście	MB Nieustającej Pomocy (ul. Portowa redemptoryści)	brak			
62	Gdynia Śródmieście	NSPJ (ul. Armii Krajowej 46)	tak		1	ostatnia misja kan.
63	Gdynia Śródmieście	NMP Królowej Polski (Kolegiata)	brak			
64	Gdynia Śródmieście	Podwyższenia Krzyża Świętego (Witomino)	brak			
65	Gdynia Śródmieście	Św. Antoniego (franciszkanie)	tak		1	ostatnia misja kan.
66	Gdynia Śródmieście	Św. Bpa Józefa Sebastiana Pelczara (Wiczlino)	brak			
67	Gdynia Śródmieście	Św. Maksymiliana Kolbego (Witomino)	brak			
68	Gdynia Śródmieście	Św. Stanisława Kostki (ul. Tatrzańska jezuci)	tak		1	
69	Gdynia Śródmieście	Św. Urszuli Ledóchowskiej (Chwarzno)	brak			
70	Gdynia Orłowo	Chrystusa Króla (Mały Kack)	brak			
71	Gdynia Orłowo	Chrystusa Miłosiernego (Płyta Redłowska)	brak			
72	Gdynia Orłowo	MB Bolesnej (Orłowo)	tak		1	
73	Gdynia Orłowo	Niepokalanego Serca Maryi (Karwiny, ul. Makuszyńskiego)	tak	1		

74	Gdynia Orłowo	Św. Jadwigi Królowej (Karwiny, ul. Korzenna)	tak		2	
75	Gdynia Orłowo	Św. Karola Boromeusza (Fikakowo)	tak		1	
76	Gdynia Orłowo	Św. Wawrzyńca (Wielki Kack)	tak		1	
77	Gdynia Orłowo	Świętej Trójcy (Dąbrowa)	brak			
78	Gdynia Chylonia	Chrystusa Dobrego Pasterza (Cisowa, ul. Lniana)	tak	1		
79	Gdynia Chylonia	Matki Boskiej Różańcowej (Demptowo)	tak		1	
80	Gdynia Chylonia	Przemienienia Pańskiego (Cisowa, ul. Kcyńska)	tak	1		
81	Gdynia Chylonia	Św. Jana Chrzciciela (ul. Chyłońska 129)	brak			
82	Gdynia Chylonia	Św. Józefa (Leszczynki)	tak		1	ostatnia misja kan.
83	Gdynia Chylonia	Św. Mikołaja (Chylonia)	tak	1	1	
84	Gdynia Chylonia	Świętej Rodziny (Grabówek)	tak		1	
85	Gdynia Oksywie	Ducha Świętego (Obłuże, ul. Zielona)	brak			
86	Gdynia Oksywie	MB Licheńskiej i św. Jerzego (Babie Doły)	brak			
87	Gdynia Oksywie	MB Częstochowskiej Wojskowa Marynarki	brak			
88	Gdynia Oksywie	Podwyższenia Krzyża Świętego (Pierwoszyno)	brak			
89	Gdynia Oksywie	Św. Andrzeja Boboli (Obłuże)	tak		1	ostatnia misja kan.
90	Gdynia Oksywie	Św. Antoniego (Kosakowo)	brak			
91	Gdynia Oksywie	Św. Judy Tadeusza (Pogórze Dolne)	tak		1	
92	Gdynia Oksywie	Św. Michała Archanioła (Oksywie)	brak			
93	Gdynia Oksywie	Św. Pawła Apostoła (Pogórze Górne)	brak			
94	Gdynia Oksywie	Św. Rocha (Rewa)	brak			
95	Kielno	MB Królowej Polski (Łębno)	brak			
96	Kielno	Św. Apostołów Szymona i Judy Tadeusza (Chwaszczyno)	tak	1		
97	Kielno	Św. Jadwigi Królowej (Bojano)	tak	1		
98	Kielno	Św. Józefa (Czeczewo)	tak		1	

99	Kielno	Św. Mikołaja (Szemud)	brak			
100	Kielno	Św. Szymona z Lipnicy (Koleczkowo)	brak			
101	Kielno	Św. Wojciecha (Kielno)	brak			
102	Kolbudy	Bożego Ciała (Pręgowo)	tak	1		
103	Kolbudy	Macierzyństwa NMP (Jodłowno)	brak			
104	Kolbudy	MB Fatimskiej (Nowa Wieś Przywidzka)	brak			
105	Kolbudy	NMP z Lourdes (Otomin)	tak		1	
106	Kolbudy	NMP Królowej KP (Lublewo Gd.)	tak		1	
107	Kolbudy	Św. Floriana (Kolbudy)	tak	1		ostatnia misja kan.
108	Kolbudy	Św. Franciszka Ksawerego (Przywidz)	brak			
109	Kolbudy	Św. Mikołaja (Czapielsk)	tak		1	60+ już bez misji
110	Morski	Bożego Ciała (Hel)	brak			
111	Morski	MB Nieustającej Pomocy (Jurata)	brak			
112	Morski	Miłosierdzia Bożego (Chłapowo)	brak			
113	Morski	Nawiedzenia NMP (Jastarnia)	tak	1		
114	Morski	Św. Anny (Chałupy)	brak			
115	Morski	Św. Antoniego (Kuznica)	brak			
116	Morski	Wniebowzięcia NMP (Władysławowo)	tak	1		
117	Luzino	MB Nieustającej Pomocy (Gościcino)	tak		2	
118	Luzino	MB Różańcowej (Luzino, JP II)	brak			
119	Luzino	Św. Antoniego (Smażyno)	tak		1	
120	Luzino	Św. Izydora (Gowino)	brak			
121	Luzino	Św. Jadwigi Śląskiej (Kębłowo)	tak		1	
122	Luzino	Św. Józefa Oblubieńca NMP (Sychowo)	brak			
123	Luzino	Św. Maksymaliana Kolbego (Strzebielino)	tak		1	
124	Luzino	Św. Mateusza Apostoła (Góra)	brak			
125	Luzino	Św. Wawrzyńca (Luzino, Kościelna)	tak		2	
126	Pruszcz Gdański	Bł. J. Popieluszki (Juszkowo)	brak			

127	Pruszcz Gdański	Bł. Michała Kozala	tak		1	
128	Pruszcz Gdański	MB Nieustającej Pomocy (ul. Chopina)	tak		1	
129	Pruszcz Gdański	NSPJ (Pszczółki)	brak			
130	Pruszcz Gdański	Podwyższenia Krzyża Świętego (centrum, ul. Wojska Polskiego)	tak	1		
131	Pruszcz Gdański	Podwyższenia Krzyża (Żuława Wielka)	brak			
132	Pruszcz Gdański	Św. Jacka (Straszyn)	tak		1	ostatnia misja kan.
133	Pruszcz Gdański	Św. Mikołaja (Łęgowo)	tak		1	
134	Pruszcz Gdański	Św. Faustyny (Rotmanka)	brak			
135	Pruszcz Gdański	Św. Wawrzyńca (Różyny)	brak			
136	Pruszcz Gdański	w. Wojciecha (Żeliszewki)	brak			
137	Puck	NSPJ (Żelistrzewo)	tak	1		ostatnia misja kan.
138	Puck	Narodzenia NMP (Swarzewo)	tak		1	
139	Puck	Św. Aniołów Stróżów (Mrzezino)	tak		1	
140	Puck	Św. Apostołów Piotra i Pawła (Puck)	tak		2	
141	Puck	Św. Faustyny (Puck)	tak	1	1	
142	Puck	Św. Jakuba Apostoła (Mechowo)	brak			
143	Puck	Św. Marcina (Łebcz)	brak			
144	Puck	Św. Marii Magdaleny (Strzelno)	brak			
145	Reda	Bł. Edmunda Bojanowskiego (Rumia, ul. Fredry)	tak		1	
146	Reda	NMP Nieustającej Pomocy (Reda, ul. Kościelna)	tak		1	
147	Reda	NMP Wspomożycielki Wiernych (okrągłak salezjanie)	tak		1	ostatnia misja kan.
148	Reda	Podwyższenia Krzyża Świętego (Rumia, ul. Kościelna)	tak	2		
149	Reda	Św. Antoniego (Reda, ul. Fenikowskiego)	tak	1	2	
150	Reda	Św. Jana z Kęt (Rumia Janowo)	tak	1		
151	Reda	Św. Józefa i Judy Tadeusza (Rumia Zagórze)	tak		1	
152	Reda	Św. Wojciecha (Reda Ciechocino)	tak	1		

153	Reda	Wniebowzięcia NMP i św. Katarzyny (Reda, ul. Gdańska)	tak	1		
154	Sopot	NSPJ	brak			
155	Sopot	NMP Wniebowziętej Gwiazdy Morza	tak		1	
156	Sopot	Św. Andrzeja Boboli	tak		1	
157	Sopot	Św. Bernarda	tak		1	ostatnia misja kan.
158	Sopot	Św. Jerzego	tak		1	
159	Sopot	Św. Michała Archanioła	brak			
160	Sopot	Zesłania Ducha Świętego	tak		1	
161	Trąbki Wielkie	Bł. J. Popieluszki (Elganowo)	brak			
162	Trąbki Wielkie	Przemienienia Pańskiego (Sobowidz)	tak		1	ostatnia misja kan.
163	Trąbki Wielkie	Św. Bartłomieja (Mierzeszyn)	brak			
164	Trąbki Wielkie	Św. Jakuba (Kłodawa Gd.)	brak			
165	Trąbki Wielkie	Św. Józefa (Postołowo)	brak			
166	Trąbki Wielkie	Wniebowzięcia NMP (Trąbki Wielkie)	tak		2	
167	Wejherowo	Chrystusa Króla i bł. Alicji K. (Wejherowo)	tak		1	ostatnia misja kan.
168	Wejherowo	MB Fatimskiej (Kapino)	brak			
169	Wejherowo	NMP Królowej Polski (Wejherowo, ul. Rybacka)	tak		1	
170	Wejherowo	Św. Wojciecha personal. (Wejherowo, ul. Sobieskiego)	brak			
171	Wejherowo	Stygmatów św. Franciszka (Nowy Dwór Wejherowski)	brak			
172	Wejherowo	Św. Anny (Wejherowo, ul. Reformatorów)	tak		1	
173	Wejherowo	Św. Karola Boromeusza (Wejherowo, Gryfa)	brak			
174	Wejherowo	Św. Leona Wielkiego (Wejherowo, 3 Maja)	tak		1	
175	Wejherowo	Św. Piotra i Pawła (Orle)	tak		1	
176	Wejherowo	Świętej Trójcy (Wejherowo, ul. Kościuszki)	brak			
177	Wejherowo	Wniebowzięcia NMP (Bolszewo)	brak			
178	Żarnowiec	MB Królowej Polski (Tyłowo)	brak			

179	Żarnowiec	Niepokalanego Poczęcia NMP (Ostrowo)	brak			
180	Żarnowiec	Niepokalanego Serca Maryi (Leśniewo)	brak			
181	Żarnowiec	Św. Antoniego (Karwia)	brak			
182	Żarnowiec	Św. Ignacego (Jastrzębia Góra)	tak	1		
183	Żarnowiec	Św. Katarzyny (Krokowa)	brak			
184	Żarnowiec	Św. Michała Archanioła (Starzyno)	tak		1	
185	Żarnowiec	Zwiastowania Pana (Żarnowiec)	brak			
186	Żukowo	Miłosierdzia Bożego (Żukowo, św. Faustyny)	tak		1	ostatnia misja kan.
187	Żukowo	NSPJ (Niestępowo)	brak			
188	Żukowo	Niepokalanego Poczęcia NMP (Banino)	tak		1	
189	Żukowo	NMP Wspomożycielki Wiernych (Skrzeszewo)	brak			
190	Żukowo	Św. Jana Ewangelisty (Przyjaźń)	tak		1	ostatnia misja kan.
191	Żukowo	Św. Józefa (Pomieczyno)	brak			
192	Żukowo	Św. Stanisława (Leżno)	tak	1		
193	Żukowo	Wniebowzięcia NMP (Żukowo, ul. 3 Maja)	tak		2	
194	Żuławy Steblewskie	MB Częstochowskiej (Kiezmak)	tak		1	
195	Żuławy Steblewskie	MB Różańcowej (Kozłiny)	brak			
196	Żuławy Steblewskie	Niepokalanego Serca Maryi (Wiślina)	brak			
197	Żuławy Steblewskie	Sw. Aniołów Stróżów (Cedry Wielkie)	brak			
198	Żuławy Steblewskie	św. Anny i św. Joachima (Suchy Dąb)	brak			
199	Żuławy Steblewskie	św. Antoniego (Wocławy)	brak			
200	Żuławy Steblewskie	św. Apostołów Piotra i Pawła (Trutnowy)	brak			
201	Żuławy Steblewskie	św. Jana Chrzyciela (Giemlice)	brak			

Spotkania grupy synodalnej – sprawozdania

SPRAWOZDANIE nr 1 z dnia 29 stycznia 2022 r.

W pierwszym spotkaniu grupy synodalnej, pod przewodnictwem diecezjalnej doradczynie życia rodzinnego, wzięło udział łącznie 10 doradców życia rodzinnego. Po wspólnej modlitwie oraz przedstawieniu się uczestników przystąpiliśmy do refleksji nad proponowaną problematyką: Jak rozumiem Kościół i co mu zawdzięczam? Dlaczego służę Kościołowi? Jak rozumiem ideę trwającego synodu i czego oczekuję od naszych spotkań synodalnych? Jakie mam propozycje pytań i zagadnień do poddania opinii/dyskusji w grupie synodalnej?

Wymiana myśli, poglądów, spostrzeżeń i doświadczeń pozwoliła na przygotowanie poniższego podsumowania.

1. Jak rozumiem Kościół i co mu zawdzięczam?

Kościół, jako wspólnota wierzących jest rzeczywistością opisaną w Piśmie Świętym. W Kościele jest Chrystus – Jego Głowa i my wszczepieni w Chrystusa, jak winne gałązki. W Kościele są sakramenty, charyzmaty, dary i owoce Ducha Świętego. W Kościele jest Maryja – nasza Matka. W Kościele jest Eucharystia – źródło i szczyt życia Kościoła. W Kościele żyjemy, poruszamy się i jesteśmy, wzrastamy, nawracamy się i uświęcamy. Kościół jest rodziną rodzin. Kościół jest dobrem dla rodziny, rodzina jest dobrem dla Kościoła.

Kościół jest też naszym subiektywnym doświadczeniem. Łączy historię naszego życia, naszej rodziny pochodzenia z Chrystusem. To nasze subiektywne doświadczanie Kościoła jest różne - radosne i bolesne, pozytywne i negatywne, budujące i oddalające od Boga. Mamy świadomość zranień, niezaspokojonych potrzeb i naszej niewierności Bogu. Większym dobrem jest jednak wiara i droga wzrastania, którą zawdzięczamy Kościołowi.

2. Dlaczego służę Kościołowi?

Służymy w Kościele, bo tak odczytujemy nasze powołanie. Odpowiadamy na wezwanie Boga, aby iść i przynosić owoc, aby dzielić się tym co darmo otrzymaliśmy, aby czynić uczniów, którzy wiarę będą przekazywać kolejnym pokoleniom.

3. Jak rozumiem ideę trwającego synodu i czego oczekuje od naszych spotkań synodalnych?

Synod – „podróżowanie razem”, polega na słuchaniu Ducha Świętego i siebie nawzajem, aby rozeznaczyć drogę, którą zostaliśmy wezwani do wspólnego kroczenia. „Ma na celu inspirować ludzi do marzenia o Kościele, którego część stanowimy, a także rozwijać ludzkie nadzieje, wzbudzać zaufanie, opatrywać rany, tworzyć nowe i głębsze relacje, uczyć się od siebie

nawzajem, budować mosty, ogrzewać serca, edukować umysły i przywracać siłę do działań na rzecz naszej wspólnej misji.”

Papież Franciszek chce usłyszeć od całego Kościoła, o tym co dzieje się w lokalnych parafiach, co robić, aby ulepszać nasze parafie. Do udziału w tym synodzie zaproszony został każdy, kto chce pomóc Kościołowi.

4. Oczekiwania od spotkań synodalnych w gronie doradców życia rodzinnego:

- przyjrzenie się zmianom jakie nastąpiły w rodzinach katolickich oraz w dojrzałości narzeczonych do sakramentu małżeństwa w ciągu ostatnich 20 lat;
- w tym świetle, zweryfikowanie naszej dotychczasowej aktywności i podjęcie próby wskazania nowych aktywności, jej kierunków oraz sposobów realizacji zadań;
- przygotowanie stanowiska, z którym zapoznają się doradcy nie uczestniczący w spotkaniach, celem wyrażenia opinii i przedstawienia zdania;
- przedstawienie owoców pracy Księdzu Arcybiskupowi;
- zwrócenie się z prośbą o ustanowienie w naszej Archidiecezji Wydziału Duszpasterstwa Rodzin wraz z Radą Duszpasterską ds. Rodziny złożoną z osób duchownych i świeckich, która miałaby na celu przygotowanie, adekwatnych ze strony Kościoła odpowiedzi, na problemy rodzin naszej Archidiecezji.

Propozycje problematyki do omówienia podczas spotkań grupy synodalnej:

- Parafialne poradnie rodzinne:
 - sposób funkcjonowania,
 - warunki pracy (estetyka otoczenia, oświetlenie, komfort termiczny),
 - budowanie obrazu Kościoła u ludzi młodych i doświadczanie Kościoła przez narzeczonych podczas spotkań z doradcami,
 - kompetencje ludzi Kościoła,
 - budowanie relacji.
- Duszpasterstwo małżeństw i rodzin:
 - spotkania formacyjne dla małżeństw.
 - kluby dla mam przy parafii,
- Katechezy dla narzeczonych:
 - spójny, jednolity program przygotowania narzeczonych do małżeństwa,
 - nowoczesne pomoce dydaktyczne i materiały do spotkań,
 - wysoki poziom merytoryczny katechez dla narzeczonych (bez bylejakości),

- zrozumiąły dla współczesnego pokolenia język przekazu.
- Nauczanie o małżeństwie i rodzinie w parafiach.
- Formowanie sumienia poprzez jasną wykładnię nauki Kościoła o seksualności, małżeństwie i rodzinie.
- Kształtowanie obrazu małżeństwa i rodziny u kleryków, aby nie bali się kontaktu z małżeństwami i rodzinami, bieżąca praca podczas formacji w seminarium, przygotowanie do towarzyszenia małżeństwom i rodzinom w parafii.
- Zaangażowanie proboszczów:
 - w tworzenie przyparafialnych poradni rodzinnych,
 - dbanie o przygotowanie doradców życia rodzinnego dla parafii,
 - wspieranie i zachęcanie doradców do służby we wspólnocie parafialnej.
- Formacja doradców życia rodzinnego
 - duchowa i naukowa, wyposażenie w wiedzę oraz praktyczne informacje, które można przekazywać narzeczonemu i małżonkom.

SPRAWOZDANIE nr 2 z dnia 19 lutego 2022 r.

W spotkaniu wzięło udział 11 doradców życia rodzinnego. Po wspólnej modlitwie oraz przedstawieniu podsumowania spotkania z dnia 29 stycznia 2022 roku, przystąpiliśmy do omówienia zagadnień przygotowanych na kolejne spotkanie grupy synodalnej:

- Dobre relacje doradcy z kapłanami w Kościele (szczególnie w parafii), godne warunki pracy doradcy: Jakie mam pomysły/doświadczenie by jako doradca parafialny mieć dobrą relację z własnym Proboszczem, wikariuszami? Jak zadbać o miejsce spotkań z tymi, których przyjmujemy, czyli jak zorganizować poradnię „z prawdziwego zdarzenia”?

- Doradca jako osoba zaufania i do dyspozycji nie tylko wobec narzeczonych: Jak wypromować nasze posługiwanie w parafii, także w kontekście tego, aby inni nie kojarzyli nas tylko z pracą dla narzeczonych? Co jako Doradcy, poza poradnictwem dla narzeczonych, możemy jeszcze zaproponować Kościołowi w wymiarach: diecezjalnym, dekanalnym, parafialnym?

Uwagi ze spotkania

1. Ważnym głosem w dyskusji były przedstawione przez diecezjalną doradczynię życia rodzinnego cząstkowe wyniki ankiety przeprowadzonej wśród doradców życia rodzinnego naszej Archidiecezji podczas spotkań dekanalnych odbywających się już w czasie trwania obecnego synodu. Dokument, który powstanie na ich podstawie będzie przydatnym narzędziem do oceny

funkcjonowania poradnictwa oraz punktem wyjściowym do podejmowania działań mających na celu jego rozwój oraz dostosowanie naszej służby do potrzeb współczesnych narzeczonych, małżeństw i rodzin. Pokaże przede wszystkim aktualny stan funkcjonowania poradni przyparafialnych, w tym:

- warunki lokalowe, w jakich pracują doradcy życia rodzinnego (jakość i wyposażenie pomieszczeń, w których przyjmujemy narzeczonych i małżonków),
- zaangażowanie proboszczów w działalność poradnictwa rodzinnego,
- przygotowanie doradców, ich wiek, zaangażowanie w posługę,
- potrzeby poradnictwa rodzinnego,
- motywacje do pracy w poradnictwie oraz przeszkody w wypełnianiu tej posługi.

2. Podczas wymiany doświadczeń oraz rozmów na temat aktualnej sytuacji Poradnictwa Rodzinnego w parafiach wyodrębniły się następujące grupy zagadnień:

- Aktualne problemy doradców życia rodzinnego w parafiach:
 - trudności w relacjach z proboszczami,
 - brak zainteresowania warunkami pracy w poradni,
 - brak świadomości odnośnie roli doradców w przygotowaniu narzeczonych,
 - brak informacji, że w parafii są doradcy życia rodzinnego w służbie małżeństwom,
 - nie kierowanie małżeństw przeżywających trudności do poradni.
- Potrzeby:
 - uświadomienie kapłanom roli doradcy rodzinnego oraz znaczenia spotkań z narzeczonymi na temat naturalnego planowania rodziny i rozpoznawania płodności, a także możliwości wspomagania małżeństw i towarzyszenia im w sytuacjach trudnych;
 - budowanie relacji z proboszczami i kapłanami opartych na wzajemnym szacunku, słuchaniu i wsłuchiwanie się w potrzeby doradców, a także małżonków i rodzin;
 - budowanie autorytetu Poradnictwa Rodzinnego w parafiach i w diecezji również poprzez powołanie przez Arcybiskupa struktur (Wydział Duszpasterstwa Rodzin), które będą wyznaczały cele, wspierały i koordynowały działania, dbały o przygotowanie i formację doradców oraz współtworzyły klimat towarzyszenia i wspierania małżeństwa i rodziny, jako drogi do świętości w Kościele;
 - wypracowanie standardów dotyczących warunków pracy doradcy rodzinnego (usytuowanie i wyposażenie poradni przyparafialnej) oraz przygotowania i formacji osób pełniących posługę doradcy,
 - poszerzenie zakresu misji kanonicznej.

- Możliwości działania w ramach posiadanych uprawnień:
 - ewangelizacja na terenie parafii w kontakcie z narzeczonymi oraz małżonkami,
 - towarzyszenie narzeczonym oraz małżonkom i rodzinom w codziennych potrzebach duchowych oraz życiowych,
 - włączenie się w prowadzenie kursów dla narzeczonych, spotkań i warsztatów dla małżeństw, katechizację, przygotowanie rodziców do chrztu świętego, pierwszej komunii świętej, młodzieży do bierzmowania,
 - działania na rzecz ochrony życia (Dzień Świętości Życia, Dzień Dziecka Utraconego), dbanie o materiały, bieżące informacje, ulotki, publikacje,
 - gromadzenie i udostępnianie informacji na temat rekolekcji dla małżeństw i rodzin, dni skupienia, wspólnot formujących dla małżeństw, spotkań dla narzeczonych.

3. Na spotkaniu wyrażone zostało zaniepokojenie próbami podważania nauczania Kościoła odnośnie ludzkiej seksualności i prokreacji. Procesowi temu towarzyszy dyskusja związana z dopuszczalnością stosowania antykoncepcji. Stoimy na stanowisku, że nauczanie Kościoła dotyczące przekazywania życia ludzkiego, jego świętości i godności od poczęcia aż do naturalnej śmierci jest spójne i domaga się respektowania. Zagrożeniem są problemy z kształtowaniem sumienia, zwłaszcza wśród młodego pokolenia. Zdajemy sobie sprawę, że nauczanie Kościoła stoi w sprzeczności z interesami współczesnego świata i sposobem życia człowieka dążącego do unikania odpowiedzialności i trudu, nastawionego na spełnianie zachcianek i szybką przyjemność.

Dlatego pragniemy zauważyć, że istnieje potrzeba, aby treści zawarte w dokumentach Kościoła dotyczące ludzkiej płciowości i przekazywania życia, a szczególnie w encyklice św. Pawła VI *Humane vitae*, były przypominane i promowane w nauczaniu, zarówno podczas przygotowywania do sakramentu małżeństwa, jak i katechez w parafiach.

SPRAWOZDANIE nr 3 z dnia 12 marca 2022 r.

W spotkaniu wzięło udział 5 doradców życia rodzinnego. Po wspólnej modlitwie oraz przedstawieniu podsumowania ze spotkania w dniu 19 lutego 2022 roku, przystąpiliśmy do omówienia zagadnień przygotowanych na kolejne spotkanie grupy synodalnej:

- Wielu narzeczonych czuje się przymuszonych do spotkań w poradni życia rodzinnego przed ślubem i w ogóle nie zainteresowanych poruszaniem tematów etycznych z doradcami. Jak pozytywnie ukierunkować narzeczonych na te spotkania? Jak poprawić wśród młodych

wizerunek nie tylko samego doradcy, ale przede wszystkim, jak zainteresować ich zagadnieniami poruszonymi w poradni?

- Co jest najistotniejsze w treściach przekazywanych narzeczonym podczas spotkań w poradni?

- Jakie sposoby czy metody pracy są najskuteczniejsze w krzewieniu wśród narzeczonych i młodych małżonków kultury odpowiedzialnego rodzicielstwa? Czy schemat pracy z narzeczonymi jest w ogóle potrzebny i czy się sprawdza? Co powinniśmy ewentualnie w nim zmienić na dziś, aby skuteczniej docierać do narzeczonych.

Odpowiedzi na postawione pytania dały podstawę do sformułowania następujących zagadnień:

- Ważnym aspektem w formacji narzeczonych są ich wcześniejsze doświadczenia trwania we wspólnocie Kościoła oraz dojrzałość wiary. Bylejakość w formacji religijnej zarówno na poziomie rodziny, jak i wspólnoty parafialnej skutkuje trudnościami w przygotowaniu do sakramentu małżeństwa. W tej sytuacji należałoby zwrócić uwagę na poziom formacji - przygotowanie do przyjmowania wszystkich sakramentów w Kościele (I Komunia Święta, sakrament pokuty i pojednania, bierzmowanie).
- Należałoby przyjrzeć się, czy przygotowanie do sakramentu małżeństwa odbywa się zgodnie z *Instrukcją o przygotowaniu do zawarcia małżeństwa w Kościele katolickim* Konferencji Episkopatu Polski (KEP) z 13.12.1989 roku, a także *Dyrektorium Duszpasterstwa Rodzin* KEP z 1.05.2003 roku.
- Spotkania z narzeczonymi w poradni należy prowadzić w oparciu o metody aktywizujące, treści dostosować do poziomu i sytuacji w jakiej znajdują się narzeczeni (często są to pary żyjące w nieformalnych związkach, z dziećmi, w ciąży, z dziećmi z poprzednich związków cywilnych albo nieformalnych, oczekujące krótkich, często jednorazowych spotkań w poradni, brak podstawowej wiedzy o fizjologii kobiety, również osoby z zaniedbaniami intelektualnymi i środowiskowymi).
- Ważny jest język przekazu, atmosfera spotkania, słuchanie i zainteresowanie narzeczonymi, ich aktualną sytuacją oraz szacunek do każdej osoby, bez względu na jej poglądy i widzenie świata. W przyjaznej, otwartej atmosferze łatwiej jest mówić o rzeczach trudnych i fundamentalnych. Nie krytykować, z miłością przekazywać naukę Kościoła i ją uzasadniać. Wysłuchać argumentów i dać możliwość przemyślenia i zapoznania się z faktami.

- Najistotniejsze jest kształtowanie postawy miłości do życia ludzkiego na każdym jego etapie – od poczęcia do naturalnej śmierci. Ukazywanie, że życie jest cudem miłości Boga i człowieka – męża i żony, którzy powołani są do jego przekazywania i pielęgnowania. Planowanie rodziny w oparciu o poznanie naturalnego rytmu płodności często zadziwia i zachwyca, a także pobudza do przemyślenia dotychczasowej postawy. Ważne jest dzielenie się doświadczeniem życia w małżeństwie i rodzinie, co czyni wiarygodnymi przekazywane treści.
- Nauczanie Kościoła Katolickiego dotyczące moralności chrześcijańskiej nadal nie doczekało się należnego miejsca w głoszeniu i przepowiadaniu w parafiach. Można z pełną odpowiedzialnością stwierdzić, że w życiu Kościoła brak jest nauczania św. Jana Pawła II o teologii ciała. Nie przekazuje się treści istotnych dla kształtowania chrześcijańskiej postawy wobec życia, miłości małżeńskiej i ludzkiej seksualności.
- Schemat pracy z narzeczonymi obowiązujący w naszej diecezji jest wartościowy i potrzebny. Należałoby rozważyć możliwość uwzględnienia sytuacji szczególnych: narzeczeni z dziećmi, narzeczona w ciąży, problem niepłodności, poronienia, śmierć dziecka, narzeczeni w wieku postmenopauzalnym, narzeczona z usuniętą macicą, narzeczoney chorej terminalnie.
- Pomocne w przygotowaniu do małżeństwa oraz w życiu małżeńskim byłyby materiały udostępnianie podczas kursu dla narzeczonych np. w postaci vademecum życia małżeńskiego zawierające wiedzę dotyczącą podstawowych aspektów życia małżeńskiego (akt małżeński, czystość małżeńska, NPR, praktyczny wymiar przysięgi małżeńskiej, komunikacja, konflikty, życie rodziny chrześcijańskiej, życie wiarą, itp.)

SPRAWOZDANIE nr 4 z dnia 2 kwietnia 2022 r.

W spotkaniu wzięło udział 8 doradców życia rodzinnego. Po wspólnej modlitwie oraz przedstawieniu podsumowania ze spotkania w dniu 12 marca 2022 roku, przystąpiliśmy do syntezy spotkań synodalnych.

Specyfika zagadnień poruszanych w ramach spotkań synodalnych Poradnictwa Rodzinnego Archidiecezji Gdańskiej wynika z roli i zadań wyznaczonych dla doradców życia rodzinnego w Kościele. Analizując aktualny stan faktyczny wyodrębniliśmy następujące zagadnienia, które wymagają pogłębionej analizy i podjęcia działań takich, jak wystąpienie do Arcybiskupa Metropolity Gdańskiego z wnioskiem o utworzenie Wydziału Duszpasterstwa Rodzin w Archidiecezji Gdańskiej oraz powołanie diecezjalnej Rady ds. Rodziny przy Wydziale Duszpasterstwa Rodzin.

Jesteśmy jedną z 4 diecezji w Polsce, w której w Kościele nie funkcjonuje odrębna struktura skupiająca w sobie problematykę duszpasterstwa rodzin. Ogranicza to możliwości w podejmowaniu bezpośrednich działań na rzecz małżeństwa i rodziny a także utrudnia lub wręcz uniemożliwia koordynację wydarzeń, które podejmowane są przez ruchy i wspólnoty prorodzinne na terenie naszej archidiecezji. Wyodrębnienie struktury dedykowanej zagadnieniom rodziny i małżeństwa pozwoliłoby na:

- podniesienie znaczenia służby doradców życia rodzinnego w przygotowaniu narzeczonych do sakramentu małżeństwa;
- wypracowanie i wdrożenie standardów wynikających z dokumentów Kościoła niezbędnych w przygotowaniu do sakramentu małżeństwa;
- przygotowanie osób prowadzących kursy dla narzeczonych;
- koordynowanie kursów dla narzeczonych;
- tworzenie i koordynowanie pracy przyparafialnych poradni rodzinnych;
- systematyczne szkolenie i formację doradców życia rodzinnego;
- systematyczną formację dla kapłanów w celu przygotowania do pracy z rodzinami oraz towarzyszenia im w codziennych problemach;
- towarzyszenie młodzieży – po przyjęciu sakramentu bierzmowania – w przygotowywaniu się do rozeznania powołania do małżeństwa;
- współpracę z katechetami
- podjęcie działań w celu wypracowania i wdrożenia krajowego minimum dotyczącego programu przygotowania do sakramentu małżeństwa.

W zakresie funkcjonowania Poradnictwa Rodzinnego rozmawialiśmy o aktualnych potrzebach i planach:

- zaproszenie Arcybiskupa Metropolity Gdańskiego do udziału w jesiennym Dniu Skupienia Poradnictwa Rodzinnego;
- zapoznanie doradców życia rodzinnego z wynikami ankiety oraz stanowiskiem końcowym z pracy grupy synodalnej;
- objęcie opieką młodych doradców życia rodzinnego, wspieranie ich w pracy w poradni, opiece nad dziećmi oraz kryzysach małżeńskich;
- rozważenie możliwości wystąpienia o misje kanoniczne dla osób prowadzących kursy przedmałżeńskie;
- skoordynowanie strony internetowej poradnictwa ze stroną diecezjalną;

- otwartość i przygotowanie do włączenia się doradców życia rodzinnego w inne poza poradnictwem działania na rzecz małżeństwa i rodziny.

Podczas prowadzonych rozmów, z wielką troską i niepokojem doradcy odnieśli się do następujących zagadnień:

- W aktualnym nauczaniu Kościoła brak jest przepowiadania na temat teologii ciała, czystości przedmałżeńskiej oraz aktu małżeńskiego. Brak jest odniesienia do bogatego w tej dziedzinie nauczania św. Jana Pawła II. Nie przekazuje się treści istotnych dla kształtowania chrześcijańskiej postawy wobec życia, miłości małżeńskiej i ludzkiej seksualności.
- Z niepokojem obserwujemy brak spójności nauczania Kościoła o ludzkiej seksualności z postawą niektórych spowiedników. Otwieranie „furtok” dla dowolnej interpretacji nauczania Kościoła w tej dziedzinie. Nieznajomość encykliki św. Pawła VI *Humane vitae* oraz innych dokumentów Kościoła na temat ludzkiej płodności i przekazywania życia ludzkiego, zarówno wśród osób świeckich, jak i duchownych.

Synteza spotkań synodalnych

1. Co nas zachwyca w Kościele?

W Kościele zachwyca nas żywa obecność Boga, który przemienia nasze życie i nadaje mu sens. To fascynujące, że pomimo słabości ludzi, Bóg objawia się nam i pragnie być wśród nas obecny, a nawet działać poprzez nas. Kościoła doświadczamy jako wspólnoty, wobec której każdy może mieć poczucie przynależności i braterstwa. Jest to dla nas również miejsce czerpania mocy płynącej z sakramentów świętych, które realnie pomagają nam rozwijać się w człowieczeństwie i na drodze do świętości.

Zachwycające jest także doświadczenie rodziny jako Kościoła domowego, który ma ogromne znaczenie w formacji dojrzałej wiary osoby ludzkiej.

2. Z kim chętnie dzielimy się swoim doświadczeniem Boga w Kościele?

Obszarem naszej ewangelizacji są poradnie rodzinne, w których dzielimy się wiarą i ewangelią życia z narzeczonymi przygotowującymi się do zawarcia Sakramentu Małżeństwa, a także z małżonkami, którzy szukają pomocy w sytuacjach kryzysowych.

3. Dzięki synodowi kogo dostrzeżliśmy jako towarzysza drogi?

Bezpośrednimi towarzyszami drogi są dla nas narzeczeni, ale jest nim również szeroko rozumiana rodzina (praca z małżonkami, z młodzieżą).

4. Co gasi wiarę w Kościół?

Z doświadczenia pracy w Poradnictwie Rodzinnym wynika, że wiele osób zraża do Kościoła m.in.:

- niedostateczna realizacja misji ewangelizacyjnej Kościoła,
- brak autentyczności wśród jego przedstawicieli,
- brak żywej wiary u kapłanów,
- słaba współpraca w relacjach: księży – świeccy,
- niespójność życia członków Kościoła z Ewangelią,
- brak jedności.

Od Kościoła instytucjonalnego wierni oczekują m.in. autentyczności i bliskości w języku głoszenia Słowa Bożego, języku komunikacji, który jest pierwszym narzędziem ewangelizacji i świadectwem podmiotowego traktowania drugiego człowieka.

5. Czego, w naszej ocenie, pragnie dzisiaj Duch Święty od Kościoła?

Obserwujemy dziś głęboki kryzys rodziny i tożsamości człowieka. Mamy przekonanie, że chcąc podjąć walkę o człowieka, chcąc budować cywilizację miłości, należy podjąć wszelki wysiłek, aby ustawić rodzinę w sercu misji ewangelizacyjnej Kościoła. Pragniemy przypomnieć słowa Jana Pawła II, który mówił, że „rodzina jest pierwszą i najważniejszą drogą Kościoła”. Do zadań Kościoła należy ciągle analiza kondycji człowieka i poszukiwanie dróg dotarcia do niego z Ewangelią. Tego, w naszym przekonaniu, pragnie dzisiaj Duch Święty od Kościoła. Konieczne jest budzenie nowego, autentycznego zapału apostołskiego oraz poprawa w docieraniu do ludzi z nauczaniem Kościoła Katolickiego w zakresie wiary i moralności chrześcijańskiej.

W obszarze działalności Poradnictwa Rodzinnego obserwujemy, że niedostateczną wagę przykładają do roli, jaką odgrywają nauki przedmałżeńskie w kształtowaniu małżeństwa i rodziny chrześcijańskiej. Zauważamy konieczność głębokiego zrewidowania, być może zunifikowania na poziomie diecezji, treści katechez przedmałżeńskich. Cenną praktyką byłoby włączanie do prowadzenia kursów przedmałżeńskich świeckich małżonków, ukazujących rolę rodziny chrześcijańskiej w świecie. Stwarzałoby to narzeczonym możliwość doświadczenia wspólnotowości Kościoła. Owocem nauk przedmałżeńskich powinno być zatem również to, aby nowo powstająca komórka społeczna z jak największą łatwością odnalazła się we wspólnocie, wspierającej ją w budowaniu własnej relacji z Bogiem.

6. Co jest dzisiaj największą trudnością w Kościele?

Uważamy, że są to m.in.:

- przekonanie, że obecna kondycja Kościoła jest ogólnie dobra (kierowanie się statystykami i dbałość o nie),
- zajmowanie się sprawami administracyjnymi bardziej niż ewangelizacją,
- brak dialogu w rozwiązywaniu problemów i konfliktów,
- brak jedności.

7. Komu trudno jest odnaleźć się w Kościele?

- ludziom, którzy nie poznali Boga;
- osobom młodym, które są ochrzczone, ale ich słaba wiara nie ma wpływu na ich życie i przez to odeszli od nauczania Kościoła, a nawet pogubili się w kwestiach moralnych (np. narzeczeni zamieszkujący z sobą bez ślubu, małżonkowie rozwiedzeni, w antykoncepcji, z dziećmi z in-vitro, itp.)
- tym, którzy nie czują się wysłuchani, a doświadczają bardziej oceniania; którzy nie spotykają się wśród ludzi Kościoła z otwartością. Brakuje im takiej przestrzeni do wypowiedzenia

się, gdzie zrozumienie byłoby pierwsze przed ocenianiem, a dzielenie się byłoby ważniejsze od dyskusowania. To też może być przyczyna odchodzenia ludzi od Kościoła.

8. Co sprawia, że ludzie odchodzą z Kościoła?

Przede wszystkim ludzie odchodzą z Kościoła z powodu braku autentycznych świadków, że życie zgodne z nauczaniem Kościoła jest możliwe i rodzi szczęście. Pretekstem bezpośrednim do odejścia są zwykle grzechy ludzi Kościoła (zgorszenie, ukrywanie prawdy o ludzkiej słabości, pycha, nieumiejętność w budowaniu relacji z wiernymi).

Dotyczy to w znacznej części młodzieży, która z natury swej patrzy na świat idealistycznie, a która odchodzi od Kościoła po konfrontacji z jego grzesznością bądź właśnie z powodu niedoświadczenia żywego Boga i nieznaleszenia Jego autentycznych świadków, którzy ukazałyby sens trwania w Kościele.

Młodzi ludzie obecnie często z rodziny nie wynoszą doświadczenia wiary. Również powszechna w świecie filozofia relatywizmu oraz nihilizmu utwierdza ich na drodze niewiary. Rozczarowanie nietrwałością wartości takich, jak rodzina, wierność, uczciwość rodzi także postawę nieufności wobec Kościoła i jego pomysłu na życie człowieka.

Odchodzenie od Kościoła zauważa się zwłaszcza w okresie licealnym (świadczą o tym m.in. niemal zerowa frekwencja licealistów na katechezach). Również na etapie wchodzenia młodych w związki, coraz częściej tzw. partnerskie, młodzi ludzie zaprzestają uczestnictwa w życiu sakramentalnym. Natomiast na etapie życia rodzinnego, rodzice małych dzieci rezygnują często z uczestnictwa w liturgii z uwagi na trudności w skupieniu się w ich obecności na modlitwie. Bywa, że nie znajdują w sobie motywacji do powrotu do praktyki życia we wspólnocie Kościoła.

9. Co możemy zrobić, aby Ci, którzy odsunęli się od Kościoła do Niego powrócili?

Od głoszących Słowo Boże i nauczanie Kościoła oczekuje się nowego, przystępnego języka, nie oceniania, ale służby i towarzyszenia z miłością drugiemu człowiekowi. Stoi przed nami również zadanie wychodzenia z troską naprzeciw człowiekowi oddalonemu od Boga, poszukiwania go i zabiegania o jego serce.

Wydaje się, że na każdym etapie życia w Kościele żywa relacja człowieka z Bogiem rodzi ducha ewangelizacji. Natomiast samo świadectwo autentycznej wiary pociąga za sobą innych ludzi. Zatem jako członkowie Kościoła powinniśmy nade wszystko zabiegać o własną więź z Bogiem i autentyczność naszej wiary.

10. Co cennego dla członków Kościoła wnoszą ludzie o poglądach odmiennych niż katolickie?

Są przy nas i potwierdzają, że Bóg jest dobry i działa w człowieku nawet wtedy, gdy ten go nie poznał, czy się pogubił. Poszerzają nam spojrzenie na rzeczywistość; rodzą wdzięczność za to, co dostaliśmy od Boga jako osoby wierzące; niekiedy zawstydzają nas i obnażają naszą słabość i hipokryzję.

11. W jaki sposób każdy ochrzczony może głosić im Ewangelię?

Poprzez życie na co dzień swoją wiarą. O autentycznej relacji z Bogiem świadczy to, w jaki sposób osoba ochrzczona przeżywa swoje trudności bądź rozwiązuje konflikty, jak kształtuje swoje relacje, jak przechodzi przez doświadczenia cierpienia itp.

Głoszeniem Ewangelii będzie dawanie drugiemu człowiekowi nadziei, dzielenie się dobrym słowem, jak również czynienie miłosierdzia - dawanie przykładu życia, realizowanie przykazania miłości bliźniego, bycie dobrym w swoim otoczeniu. Na najbardziej zwyczajnym poziomie głoszeniem Ewangelii jest również uczciwość, wykonywanie należycie obowiązków zawodowych i spełnianie z miłością obowiązków stanu, w którym żyjemy czy powściągnięcie się od narzekania.

12. Jak oceniamy w Kościele poziom szczerości w wymianie poglądów, dialogu, krytyce, itp.?

Nie podejmowaliśmy tego tematu

13. Jak oceniamy poziom i przekaz ewangelizacyjny mediów katolickich?

Nie podejmowaliśmy tego tematu

14. Jak oceniamy możliwości swobodnego wypowiedzenia się w Kościele?

Nie podejmowaliśmy tego tematu

15. Co wpływa na głębokie przeżywanie Mszy Świętej? Jakie są trudności?

Nie podejmowaliśmy tego tematu

16. W jaki sposób umożliwić wszystkim pełniejsze przeżywanie liturgii i modlitw wspólnotowych?

Nie podejmowaliśmy tego tematu

17. Jakie cechy kapłanów cenimy, a na jakie się nie zgadzamy?

Cenimy służbę, poświęcenie, otwartość na współpracę ze świeckimi, dobroć, autentyczną relację z Chrystusem, postawę miłosierdzia.

Nie zgadzamy się na pychę, arogancję, brak kultury osobistej, korporacyjne traktowanie ludzi Kościoła, religijność bez wiary czy prymat sprawiedliwości nad miłosierdziem.

18. Jak oceniamy kontakt z księżmi z naszej parafii?

Należy do różnych parafii; zasadniczo oceniamy współpracę bardzo dobrze i dobrze; niekiedy do poprawy; nigdy źle

19. Jak w naszej wspólnocie wygląda zaangażowanie świeckich w posługę liturgiczną?

Nie podejmowaliśmy tego tematu

20. Co cenimy w klimacie naszej parafii? Co utrudnia nam przynależenie do tej wspólnoty?

Nie podejmowaliśmy tego tematu

21. Do czego świeccy są zaangażowani w społeczności parafii? Czy są realnie współodpowiedzialni?

Omawialiśmy przede wszystkim zaangażowanie świeckich w Poradnictwo Rodzinne. Tam, gdzie są obecne poradnie, doradcy mają duży wpływ na sposób swojego działania; w sposób odpowiedzialny angażują się w życie parafii i powierzone im zadania. Zdarza się, że skarżą się na niedostateczny stopień zainteresowania swoją służbą ze strony kapłanów. Wiele osób jest gotowych do pracy na rzecz ewangelizacji również poza poradnią.

22. Jaka działalność misyjną (lokalną), kulturalną, wychowawczą prowadzi nasza parafia?

Nie podejmowaliśmy tego tematu

23. W jaki sposób możemy rozwinąć współpracę pomiędzy świeckimi a kapłanami, aby jedni i drudzy czuli się odpowiedzialni za Kościół?

Poprzez spotkania, rozmowy, wzajemne słuchanie się, otwartość, wspólne inicjatywy duszpasterskie, wzajemne zaufanie budowane małymi krokami.

24. Czy istnieje w naszej parafii Rada Parafialna? Jak oceniamy jej działanie?

Nie podejmowaliśmy tego tematu

25. Jaki mamy wpływ na rozeznawanie i planowanie zadań duszpasterskich?

Jako doradcy uczestniczymy w regularnej formacji (dni skupienia, rekolekcje, spotkania dekanalne, konferencje), a także mamy swoich przedstawicieli (Duszpasterz Rodzin, Diecezjalna

Doradczyń), którzy nasze postulaty przedkładają w Kurii Metropolitalnej Gdańskiej lub w Krajowym Ośrodku Duszpasterstwa Rodzin przy KEP.

26. Jakie wspólne działania między parafiami i wspólnotami dostrzegam?

Poradnictwo Rodzinne współpracuje z parafiami z Archidiecezji Gdańskiej w zakresie nagłaśniania inicjatyw promażeńskich i prorodzinnych przez oficjalną stronę internetową Duszpasterstwa Rodzin. Niekiedy są to wspólne inicjatywy typu: konferencje okolicznościowe, tematyczne, Małżeńska Droga Krzyżowa w Wielkim Poście, Tydzień Małżeństwa, Dzień Świętości Życia z Duchową Adopcją Dziecka Poczętego, Marsze dla Życia i Rodziny, itp.

27. W jaki sposób możemy uczyć się synodalności i współodpowiedzialności za Kościół?

Jako ludzie ochrzczeni możemy to realizować będąc otwartymi na dialog, poprzez słuchanie się wzajemne i współpracę w Kościele. Również poprzez poznawanie Boga, wiarę w Kościół, dostrzeganie wartości zarówno wspólnoty, jak i pojedynczych osób. Synodalności służy gromadzenie się na wspólnej modlitwie (przede wszystkim celebracji Eucharystii), wzrastanie w nauce Kościoła i wzajemna pomoc.

Natomiast jako Poradnictwo Rodzinne doświadczamy w tym zakresie ogromnego zapotrzebowania na powstanie Wydziału Duszpasterstwa Rodzin. Mamy przekonanie, że Rada działająca przy nim spełniałaby właśnie funkcje wynikające z synodalności, takie jak rozeznawanie czy planowanie zadań duszpasterskich wobec rodzin na poziomie Archidiecezji, a także koordynację owych działań. Umożliwiałaby również przepływ informacji o dobrych inicjatywach.

28. Czy jest coś jeszcze czym chciałbyś się podzielić?

1. Jesteśmy jedną z kilku diecezji, w której w Kościele nie funkcjonuje odrębna struktura skupiająca w sobie problematykę duszpasterstwa rodzin. Ogranicza to możliwości w podejmowaniu działań na rzecz małżeństwa i rodziny, a także uniemożliwia koordynację wydarzeń, które podejmowane są przez ruchy i wspólnoty prorodzinne na terenie naszej archidiecezji. Wyodrębnienie Wydziału Duszpasterstwa Rodzin, jako struktury dedykowanej zagadnieniom rodziny i małżeństwa oraz powołanie Rady Duszpasterstwa Rodzin pozwoliłoby na:

- wypracowanie i wdrożenie standardów wynikających z dokumentów Kościoła niezbędnych w przygotowaniu do sakramentu małżeństwa;
- koordynowanie kursów dla narzeczonych;

- przygotowanie osób prowadzących kursy dla narzeczonych;
- podniesienie znaczenia służby doradców życia rodzinnego w przygotowaniu narzeczonych do sakramentu małżeństwa;
- tworzenie i koordynowanie pracy przyparafialnych poradni rodzinnych;
- systematyczne szkolenie i formację doradców życia rodzinnego;
- systematyczną formację dla kapłanów w celu przygotowania do pracy z rodzinami oraz towarzyszenia im w razie potrzeby w tej pracy;
- towarzyszenie młodzieży po przyjęciu sakramentu bierzmowania w przygotowywaniu się do rozeznania powołania do małżeństwa;
- współpracę z katechetami.

2. Dostrzegamy potrzebę opracowania minimum tzw. podstawy programowej dotyczącej przygotowania narzeczonych do zawarcia sakramentu małżeństwa, która zawierałaby tematy i zagadnienia obowiązujące w diecezji i w całej Polsce wraz propozycją sposobu ich realizacji w praktyce duszpasterskiej.

3. Podczas prowadzonych rozmów, z wielką troską i niepokojem doradcy odnieśli się do następujących zagadnień:

- w aktualnym nauczaniu Kościoła brak jest przepowiadania na temat teologii ciała, czystości przedmałżeńskiej oraz aktu małżeńskiego. Brak jest odniesienia do bogatego w tej dziedzinie nauczania św. Jana Pawła II. Nie przekazuje się treści istotnych dla kształtowania chrześcijańskiej postawy wobec życia, miłości małżeńskiej i ludzkiej seksualności.

- z niepokojem obserwujemy brak spójności postawy niektórych spowiedników z nauczaniem Kościoła o ludzkiej seksualności (otwieranie „furtki” dla dowolnej interpretacji nauczania Kościoła w tej dziedzinie). Dalece szkodliwa jest nieznamość encykliki św. Pawła VI „Humane vitae” oraz innych dokumentów Kościoła na temat ludzkiej płodności i przekazywania życia ludzkiego, zarówno wśród osób świeckich, jak i duchownych.

4. Dziękujemy za synod, możliwość spotkania się i rozmawiania o Kościele i sprawach Bożych. Modlimy się o jego owoce w wymiarze Kościoła powszechnego i lokalnego.

Zakończenie

Każdy synod to zawsze szczególna łaska dla Kościoła i okazja do pogłębionej refleksji nad tajemnicami wiary. Dla osób ochrzczonych to także czas swoistego rachunku sumienia nad tym, jaka jest moja relacja z Chrystusem i jaki wpływ ma doświadczenie wiary na moją codzienność, czy jestem autentycznym świadkiem, że Bóg mnie kocha, zbawia i przemienia do nowego życia.

Na podstawie przeprowadzonego badania socjologicznego mogliśmy zorientować się m.in. w jakim tempie środowisko Poradnictwa Rodzinnego się rozwija, na jakie napotyka trudności, w jaki sposób formuje szeregi nowych doradców, gotowych sprostać nowym problemom, pojawiającym się wśród młodych ludzi, zamierzających wstąpić w związek małżeński. Nie jest to sprawa łatwa, zważywszy, że pojawiają się coraz to inne wyzwania, sami odwiedzający poradnie oczekują od doradców ogromnej kompetencji, profesjonalizmu, rzetelnej, fachowej pomocy, podbudowanej świadectwem osobistego życia. Delikatna sfera płciowości ludzkiej, która jest głównym przedmiotem spotkań w poradniach zdaje się być dziś przestrzenią moralną, w której młodzi ludzie mają ogromne problemy z akceptacją nauki Kościoła Katolickiego.

W gronie doradców *Synod o synodalności* to okres nieco innych niż zawsze rozmów, kiedy dzielimy się nie tylko doświadczeniem służby w Kościele, ale świadectwem osobistego życia oraz opowiadamy sobie wzajemnie o naszej relacji z Bogiem i tym, do czego każdego z nas wzywa.

Z naszych spotkań, rozmów, pisemnych wypowiedzi w formie przeprowadzonej ankiety, wyłania się szeroki obraz środowiska Poradnictwa Rodzinnego, samych doradców, kim jesteśmy, komu służymy, jakie są nasze motywacje do służby w Kościele, jak postrzegamy Kościół, co mu zawdzięczamy i co, będąc w nim, możemy jeszcze dać innym.

Pomimo wielkiej różnorodności, dostrzegamy wspólny dla wszystkich doradców dar, który możemy określić jako charyzmat zaangażowania. Zdecydowana większość w naszym gronie to kobiety - żony, matki, choć wśród doradców pojawia się coraz więcej par małżeńskich, zaangażowanych na co dzień w takich grupach duszpasterskich, jak Domy Kościół czy Neokatechumenat. Jest to zapewne znak czasu, uświadamiający nam, że oprócz przekazywanej wiedzy liczy się dziś coraz bardziej świadectwo życia samych małżonków. Prawie wszyscy doradcy to osoby o wyższym wykształceniu, których średnia wieku wynosi 44 lata, zaś staż pracy w Poradnictwie Rodzinnym przekracza 10 lat. Średnio każdy z nich odbywa w ciągu roku 60 spotkań z narzeczonymi, co oznacza minimum 100 godzin służby. Generalnie doradcy są ludźmi Kościoła, otwartymi na rozwój osobisty i wspólnotowy. Ich miłość do Boga i Kościoła owocuje gotowością służby wobec innych, zaś doświadczenie życia łaską sakramentu małżeństwa

sprawia, że chętnie podejmują się posługi wobec narzeczonych i małżonków, dzieląc się nie tylko wiedzą teoretyczną, ale świadcząc, że nauka Kościoła jest możliwa do stosowania w praktyce i rodzi szczęście.

Wielu doradców pracuje w trudnych warunkach, nie posiadając własnego pomieszczenia, nie są wynagradzani za swoją służbę, nie zawsze są rozumiani przez kapłanów, ich posługa spotyka się też niejednokrotnie z dużym oporem ze strony narzeczonych, ale pomimo wszelkich trudności z optymizmem patrzą w przyszłość i nie zrażają się trudnościami zarówno tymi natury duchowej, jak i materialnej. Chętnie uczestniczą w spotkaniach formacyjnych, podnosząc swoje kwalifikacje, wiedzą co należy do ich misji wobec tych, którym służą. Czują się dostatecznie informowani o wydarzeniach związanych z funkcjonowaniem Poradnictwa Rodzinnego i starają się utrzymywać ze sobą kontakt, zwłaszcza w wymiarze dekanalnym. Co ważne - są w zdecydowanej większości gotowi służyć swoją pomocą także poza poradnictwem np. w katechizacji przedmałżeńskiej, w spotkaniach dla małżonków i innych propozycjach, które wpisują się w potrzeby Kościoła. To, co sprawia doradcom najwięcej radości ze służby to fakt, że mają okazję do spotkania i dialogu z młodymi. Mogą mówić im o ewangelii życia i miłości na drodze powołania małżeńskiego, a od nich często otrzymują pozytywną informację zwrotną. To, co najbardziej zniechęca doradców to niechęć niektórych narzeczonych do spotkań i wiedzy przekazywanej w poradni, a także brak zrozumienia idei poradnictwa przez kapłanów oraz niewiara kandydatów do małżeństwa. Doradcy generalnie nie mają większych oczekiwań wobec Poradnictwa Rodzinnego poza tym, aby trwało i się rozwijało. Są wdzięczni za wszystko, co otrzymują i chcieliby, aby Duch Święty troszczył się dalej o to dzieło w Kościele. Starają się być wsłuchani w to, co Bóg ma im do przekazania i wykorzystują możliwe sposoby, aby nie zaprzepaścić okazji do czynienia dobra. Ich misja wpisuje się w dzieło ewangelizacyjne Kościoła.

Synod o synodalności pokazał, że jesteśmy wspólnotą, która pragnie rozwoju dla siebie i innych, aby zamysł Boży wobec małżeństwa i rodziny był głoszony nowym językiem odpowiednim na dzisiejsze czasy. Jednocześnie doradcy przyznają, że nauka Kościoła na temat wiary i moralności chrześcijańskiej, także ta dotycząca odpowiedzialnego rodzicielstwa, jest ponadczasowa i nie można jej zmieniać czy dowolnie interpretować. Wobec narastającej laicyzacji doradcy pragną zgodnie zaświadczyć, że życie zgodnie z sumieniem i nauką Kościoła jest możliwe i daje szczęście.

Doradcy jako jeden z owoców *Synodu o synodalności* wyrazili pragnienie, aby spotkać się ze swoim Metropolitą i spędzić czas na wspólnej modlitwie oraz wymianie myśli podczas dorocznego, jesienno Dnia Skupienia dla Poradnictwa Rodzinnego. Widzą też ogromną potrzebę, aby w celu lepszego i bezpośredniego wspierania i koordynowania wszelkich inicjatyw

promalżeńskich i prorodzinnych w Archidiecezji Gdańskiej mieć nie tylko swoich przedstawicieli w Kurii Metropolitalnej Gdańskiej, ale prosić Metropolitę, aby wzorem innych diecezji powołał Wydział Duszpasterstwa Rodzin i diecezjalną Radę ds. Rodziny, funkcjonującą przy tymże wydziale. Podstawowymi celami funkcjonowania Wydziału DR miałyby być: czuwanie nad katechizacją przedmażeńską, Poradnictwem Rodzinnym, Archidiecezjalnym Studium Duszpasterstwa Rodzin, wspieranie promalżeńskiej i prorodzinnej formacji alumnów GSD, koordynacja zadań i inicjatyw na rzecz małżeństwa i rodziny, w tym inicjatyw i programów profilaktycznych, współpraca z liderami wspólnot promalżeńskich i prorodzinnych oraz współpraca z Wydziałem Duszpasterstwa Młodzieży i Wydziałem Katechetycznym w zakresie troski o wychowanie promalżeńskie i prorodzinne młodzieży.

Synod o synodalności wciąż trwa. Należy już dziękować Bogu za to, co udało się osiągnąć, ale także zadbać o to, aby to wielkie dzieło Kościoła w Polsce, jakim jest Duszpasterstwo Rodzin, dalej, bez przeszkód mogło się rozwijać w wymiarze Kościoła powszechnego i lokalnego. Niech Duch Święty nadal asystuje doradcom, aby we współpracy z duszpasterzami mieli okazję przekazywać młodym ludziom dobrą nowinę o małżeństwie i rodzinie, umocnieni słowami św. Jana Pawła II, że „rodzina jest pierwszą i najważniejszą drogą Kościoła” i z nadzieją chrześcijańską patrząc w przyszłość.